

# A JELENLÉT MEZŐI

SZOCIÁLIS DESIGN A GYAKORLATBAN



MÓDSZERTANI KÉZIKÖNYV



MAGYAR MÁLTAI  
SZERETETSZOLGÁLAT

<b>I. ELŐSZÓ</b>	<b>5</b>
Kontextus	6
<i>A Magyar Máltai Szeretetszolgálat Jelenlét Programjáról</i>	7
AZ EGYÜTTMŰKÖDÉS SZEREPLŐI	8
Zalakovári Jelenlét Ház	9
MOME Szociális Design HUB	9
<b>II. MÓDSZERTANI ELEMÉK</b>	<b>10</b>
Módszertani bevezető	11
ELMÉLETI KERETRENDSZER	
Szociális Design	14
Designgondolkodás	15
A MÓDSZERTAN ÉPÍTŐELEMEI	18
HATÁSVIZSGÁLAT	21
A Hatásvizsgálat alkotórészei	23
1. Bízalom fázis	
Benyomásnapló	
2. Elmélyedés fázis	
Kérdőívek	
Közösségi naplózás	
Oktatói és hallgatói benyomásnaplók	
3. Szóbeli visszajelzések a Bízalom és az Elmélyedés fázisokban	
4. Interjúk a Magyar Máltai Szeretetszolgálat munkatársaival	
5. Utánkövetés a Fordított megerősítést követően	
<b>Nulladik lépés – A SZÁNDÉK</b>	<b>25</b>
<b>Első lépés – MEGISMERÉS</b>	<b>26</b>
Formátum 1 / Tereplátogatás	28
Tippek – Lépésről lépésre	29
MOME Történet 1	30
<i>A Magyar Máltai Szeretetszolgálat perspektívája</i>	31
Hatás	32
<b>Második lépés – BIZALOM</b>	<b>34</b>
Formátum 2 – Intenzív rövid jelenlét / Hackathon	36
Tippek – Lépésről lépésre	37
MOME Történet 2	38
Szélkerék	39
Stop motion animáció	40
Pletykapad	41
Finger-knitting – ujjkötés	42
Színes gondolatbuborékok	43
<i>A Magyar Máltai Szeretetszolgálat perspektívája</i>	45
Hatás	46
<b>Harmadik lépés – ELMÉLYEDÉS</b>	<b>48</b>
Formátum 3 – Több napos intenzív jelenlét / Nyári egyetem	50
Tippek – Lépésről lépésre	51
MOME Történet 3	54
Mobiltöltő állomás a foci pályán	55
Zalajam – Élőszereplős stop motion animációs videóklip	56
Kerti bújócscsa elem	57
Színes gondolatbuborékok	58
<i>A Magyar Máltai Szeretetszolgálat perspektívája</i>	59
Hatás	60
<b>Negyedik lépés – FORDÍTOTT MEGERŐSÍTÉS</b>	<b>62</b>
Formátum 4 – Rövid workshopsorozat / MOME látogatás és kiállítás	64
Tippek – Lépésről lépésre	65
MOME Történet 4	66
<i>A Magyar Máltai Szeretetszolgálat perspektívája</i>	68
Hatás	69
<b>Ötödik lépés - KERETEK KITÁGÍTÁSA</b>	<b>72</b>
Formátum 5 / Design Csomag	74
Tippek – Lépésről lépésre	75
MOME Történet 5	76
<i>A Magyar Máltai Szeretetszolgálat perspektívája</i>	77
Hatás	78
<b>III. ÖSSZEGZÉS</b>	<b>79</b>
LINKGYŰJTEMÉNY	82
KREDITEK	83
IMPRESSZUM	85
MÓDSZERTANI SEGÉDLETEK	86

# I. ELŐSZÓ

## ELŐSZÓ

Ez a kiadvány a Moholy-Nagy Művészeti Egyetem és a Magyar Máltai Szeretetszolgálat közösen létrehozott szociális design alapú, kreativitásfejlesztés fókuszú együttműködésének folyamatát, módszertani háttérét és kézzelfogható eredményeit összegzi, miközben hozzájárul az itt leírtak későbbi, szélesebb körben történő alkalmazásához és lehetőséget teremt a reflexióra is. A kiadvány emellett a két intézmény közös, gyakorlat alapú kutatásának első évét foglalja össze és mutatja be különféle nézőpontokon keresztül.

**A könyv célja, hogy módszertani támogatást adjon hasonló kezdeményezések megvalósításához annak érdekében, hogy a jövőbeli hasonló együttműködések pozitív társadalmi hatása még inkább érzékelhető legyen, ezek a tevékenységek adaptálhatók és skálázhatók lehessenek.**

A program során a MOME oktatói, kutatói és hallgatói, valamint a Magyar Máltai Szeretetszolgálat szakértő munkatársai arra a kérdésre keresik a választ, hogy a szociális design hogyan támogathatja vidéki, nehéz sorsú településeken élő, hátrányos helyzetű gyerekek kreativitásfejlesztését, valamint arra, hogy ezeken a folyamatokon keresztül hogyan lehetséges hozzájárulni a részt vevő gyerekek perspektívájának és ezáltal lehetőségeinek bővítéséhez, valamint a résztvevők (hallgatók, oktatók, stb.) társadalmi érzékenységének növeléséhez.

Ez a kiadvány felsőoktatási oktatóknak, kutatóknak, hallgatóknak, segélyszervezetek munkatársainak szól, illetve mindenkinek, aki érdeklődik a társadalmi hatású participatív folyamatok iránt, és a művészet, a közös alkotás és design eszközeit használva szeretne hozzájárulni hátrányos helyzetű társadalmi csoportok támogatásához, együttműködések és közös programok megvalósításához, valamint szeretné erősíteni a társadalmi megismerést, megértést és elfogadást hazánkban, hozzájárulva a minél szélesebb körű fenntarthatóság eléréséhez.

A kézikönyvben olvashatunk az együttműködés kontextusáról, annak résztvevőiről, valamint arról az elméleti keretrendszerrel, amely a partnerségben megvalósuló, szociális design megközelítésű, designgondolkodás folyamatát alapul vevő tevékenységek kiindulópontjaként szolgál. Emellett bemutatjuk azokat az alkotási módszereket és esettanulmányokat, amelyek különböző alkalmazott művészetek formanyelvének bevonásával és alkalmazásával valósultak meg a program során.

Az együttműködés kezdeményezői egy kísérleti pilot programot indítottak, amelynek tapasztalatait hasznosítani kívánják hasonló célokra irányuló kezdeményezések sikeres megvalósítása érdekében. Azonban a szándékuk nem az volt, hogy egyetlen, minden helyzetben alkalmazható receptet adjanak másoknak a társadalmi hatás elérésének érdekében. Mivel minden helyzet, társadalmi, ökológiai és kulturális környezet más, ezért az ebben a kézikönyvben található módszertani javaslatokat, tippeket és tapasztalatokat csak az adott környezetre és helyzetre való megfelelő adaptációt követően lehet eredményesen hasznosítani.

A kézikönyv designszempontú megközelítést alkalmaz az aktivitások létrehozásában és implementációjában, melyet a helyi partner gyógypedagógus és szociális munkás végzettségű kollégáival folytatott egyeztetések alapoznak meg szakmailag. Az adaptáció során ajánlatos a vonatkozó társadalomtudományok képviselőinek bevonása konzultációk sorozatával, illetve az adott program lehetőségeihez mérten hasznos az ezekkel a résztvevőkkel való fokozott együttműködés is a programok, aktivitások tervezésének megvalósítása során.

A szerzők szándékának megfelelően az eredeti program tapasztalatai inspirációként szolgálhatnak hasonló kezdeményezések sikeres megvalósításához a megfelelő támogatói stáb és társtudományok megszólításával.

A programhoz kapcsolódó kutatási kérdések:

- Miként segíthetnek az együttműködésen alapuló kreatív alkotási módszerek a részt vevő ifjúság jövőképeinek fejlesztésében?
- Hogyan, milyen módszerekkel lehet minél hatékonyabban bevonni a Jelenlét Programban részt vevő gyerekeket a kreatív alkotó folyamatokba?
- Melyek azok a kreatív designeszközök, módszerek, amelyek ezekben a szituációkban a leghatékonyabbnak bizonyulnak?
- Hogyan adaptálható a módszer Magyarország 300 leginkább nehéz sorsú településére?

# KONTEXTUS

A MOME és a Magyar Máltai Szeretetszolgálat együttműködése két olyan intézmény találkozása, amelyek eltérő missziójuk ellenére is meg tudták találni a kapcsolódási pontokat. Az egymástól való tanulás igénye és a saját eszközkészletek bővítésére való nyitottság értékeinek mentén egy komplexebb cél, a pozitív társadalmi hatás elérése érdekében dolgoznak együtt.

**A MOME szociális design alapú tevékenységei a közép-kelet európai régióban egyedülálló módon kutatják a társadalmi hatás és a design metszéspontjait, míg a Magyar Máltai Szeretetszolgálat szakmai munkájában igyekszik kapcsolódásokat keresni az akadémiai szektor különböző intézményeivel.**

A MOME-n 2010 óta működik egy interdiszciplináris szellemi műhely – a MOME EcoLab, majd MOME Szociális Design Hub ernyője alatt –, amely a társadalmi fenntarthatóság témáját tűzte zászlajára. Az elmúlt több mint egy évtizedben a kutatócsoport különböző társadalmi csoportokkal együttműködve számos, a témához kapcsolódó, sikeres, szociális design alapú, kreativitás fókuszú és a designgondolkodás eszköztárára alkalmazó oktatási-kutatási programot valósított meg az ország különböző hátrányos helyzetű közösségeivel és az őket támogató szervezetekkel együttműködve.

A 2021-ben megkötött stratégiai együttműködésben a partnerszervezetek lefektették, hogy kiemelt figyelmet fordítanak a kutatásra, az oktatás és a képzés fejlesztésre, valamint működő kreatívipari együttműködések kialakítására. Az együttműködés alapját a Magyar Máltai Szeretetszolgálat részéről a Modellprogramok által működtetett Jelenlét programok mellett, a célterületen való folyamatos szakmai jelenlét és együttműködési szándék adja, míg a MOME részéről a felhalmozott komplex designszemlélettel járó tudás, a kreativitás és a design társadalmisításába vetett hit és kapacitás jelenti.

Az együttműködés során különböző szakterületek egymást ösztönözve végeznek projekt alapú, gyakorlati kutatásokat és teremtenek fenntartható értékeket a társadalom, a környezet és a gazdaság számára.

A közösen megvalósított projekteken keresztül – melyekben a két intézmény egyenrangú partnerként vesz részt – többek között fenntartható, regionális gazdasági-társadalmi ökoszisztémákat, tudáscsereprogramokat terveznek kiépíteni, emellett szociális design módszerek alkalmazásával kreatív, helyi szinten értelmezhető, adaptálható, skálázható programok megvalósítását tűzték célul.

Az együttműködés részét képezi közös kutatások, projektek fejlesztése, indítása. A tervezett célok megvalósítását segítő programokba kurzusok formájában a hallgatókat és a helyi közösségeket is bevonják, mindezzel nemcsak érzékenyítenek, hanem az egyetemen tanulók számára valódi szociális helyzetek, problémák megismerését teszik lehetővé.

**Ezek a közösen és egyetértésben lefektetett irányelvek és célkitűzések szolgálnak a módszertani kiadvány alapját adó Szociális Design Terepkutatás elvi alapjául is, amelynek keretében a jelenlegi programot a MOME Innovációs Központjában működő Szociális Design Hub, valamint a Magyar Máltai Szeretetszolgálat Jelenlét Programjának tagja, a zalakomári Jelenlét Ház gondozza.**

## A MAGYAR MÁLTAI SZERETETSZOLGÁLAT JELENLÉT PROGRAMJÁRÓL

A módszertan sikerének érdekében kiemelten fontos megtalálni azt a partnert, szervezetet, programot, amellyel együttműködésben elindulhat és megvalósítható a közös fejlesztés. A Máltai Szeretetszolgálat szerteágazó tevékenységéből a Jelenlét Programot választottuk ki az együttműködésbe bevont keretrendszerként. A program jó példaként és iránymutató tevékenységként szolgálhat hasonló projektek kezdeményezésénél.

**A Jelenlét Program a Magyar Máltai Szeretetszolgálat válasza a leszakadásra. A telepeken végzett szociális munka a társadalom peremére szorult emberekért indult. Az elmúlt tíz év során az ország számos településén alkalmazták a Jelenlét programot. A Jelenlét a Magyar Máltai Szeretetszolgálat szóhasználatában azt jelenti: jelen vagyunk a másik ember életében.**

A nehéz sorsú családokban, kirekesztett közösségekben, melyek napról napra élnek, a „holnap” nem létező fogalom. A Magyar Máltai Szeretetszolgálat ezekbe a közösségekbe visz segítséget, támaszt, reményt és hitet. A halmazott (lakhatási, foglalkoztatási, oktatási) problémákkal küzdő egyének és közösségek helyzetének javítása csak komplex, többirányú beavatkozásokkal érhető el.

A Jelenlét program lényege ott lenni, együtt lenni a közösségekkel, osztozni velük a nehéz életkörülményekben, közösen feltárni a problémákat, és velük együtt megtalálni a kivezető utat. **A Jelenlét Program tehát a szó legegyszerűbb értelmezéséből indul ki:**

**“Jelen vagyunk, ott vagyunk, velük vagyunk.  
Részesei leszünk egymás mindennapjainak.”**

A Magyar Máltai Szeretetszolgálat első lépésként tehát szociális irodát alakít ki a településeken élők közvetlen környezetében, eközben a lehető legjobban alkalmazkodik az ottani életkörülményekhez. Ez a fajta sorsközösség-vállalás és a folyamatos, segítő jelenlét teremti meg a kölcsönös befogadást, a bizalmi kapcsolat kialakulásának feltételét.

Fontos tehát egy, a helyi kontextusba beágyazott, már kiépített kapcsolatrendszerrel és helyismerettel rendelkező partner és program megtalálása, így biztosítható ugyanis a hosszú távúság és az elmélyült, integrált kapcsolódás.

# AZ EGYÜTTMŰKÖDÉS SZEREPLŐI

## ZALAKOMÁRI JELENLÉT HÁZ

A módszertan gyakorlati kialakításában a Magyar Máltai Szeretetszolgálat Jelenlét Programján belül a zalakomári Jelenlét Ház vett intenzíven részt. Zalakomár 2020-ban csatlakozott a Jelenlét Programhoz. A 3000 fős település nagyon jó földrajzi elhelyezkedéssel rendelkezik, közel található a Kis-Balaton, Zalakaros, de több nagyobb város, közte Nagykanizsa, Keszthely és Zalaegerszeg is. Zalakomár két településrészből: Kiskomárból és Komárvárosból áll, amelyeket a 7-es főút választ el. A településrészek eltérő adottságokkal rendelkeznek mind gazdasági, mind lakossági szempontból.

**A zalakomári Jelenlét Ház a szociális diagnózis alapján alakítja ki és szervezi meg hétről hétre tevékenységét, amelyek három alappillérré épülnek: gyermekfoglalkoztatások, szociális munka és foglalkozás.**

A Jelenlét Ház térbeli adottságai igen kedvezők: az épületben található könyvtár és tanulószoba, játszószooba és zárt közösségi tér is. Emellett az épület udvarában található Pajta közösségi és foglalkoztató térként is működik nagyobb összejövetelekhez.

A zalakomári Jelenlét Ház is része a Máltai Szimfónia programnak, a Magyar Máltai Szeretetszolgálat szociális programjának, amely a zenét használja eszközként annak érdekében, hogy a hátrányos helyzetű, iskolai problémákkal küzdő gyermekek társadalmi beilleszkedését segítse a sikerélmény és a közösséghez tartozás megtapasztalása alapján.



Mindezek mellett a Jelenlét Ház munkatársai heti több alkalommal szerveznek karate és foci foglalkozásokat is. A sport és a közösség nemcsak a gyermekek fejlődését, hanem a felzárkózásukat is elősegíti, szabályrendszert visz a fiatalok életébe.

A Házban mindezek mellett gyerekfoglalkozásokat tartanak és tanoda jellegű szolgáltatás is működik, de a szociális munka alapvetéseire – mosási lehetőség, ügyintézés, lakhatási beavatkozások és krízishelyzetek megoldása – is nagy hangsúlyt fektetnek. A Jelenlét Házban dolgozó családmentorok a védőnők munkáját segítve a három év alatti korosztályban kísérik figyelemmel a gyerekek feklődését baba-mama klubbal, óvodai felkészítő csoporttal, mondókás körrel. A harmadik pillér alapján a közfoglalkoztatás is a tevékenységek közé tartozik, beleértve a kerti munkákat, illetve raklapbútorok, fa gyermekjátékok készítését is.



## MOME SZOCIÁLIS DESIGN Hub

A szociális design régóta jelen van a MOME-n, több mint 10 éve pedig egy interdiszciplináris kutatási egység is foglalkozik a témával. 2010-ben jött létre a MOME EcoLab fenntarthatósági kutatócsoport, amely a fenntarthatóság és design kapcsolatrendszerével foglalkozva számos design alapú projektet valósított meg különböző hazai, vidéki hátrányos helyzetű közösségekkel. A MOME Innovációs Központjában működő Szociális Design HUB a korábbi eredményekre és tapasztalatokra építkezve jött létre 2020-ban azzal a szándékkal, hogy az egyetemen belül, valamint külső partnerekkel történő együttműködésben olyan kutatási programokat valósítson meg, amelyek hosszú távon valódi társadalmi hatást érhetnek el. A HUB design alapú gyakorlati kutatást végez és participatív folyamatok megvalósításán keresztül keres megoldásokat a fenntartható életmód kialakítására, a társadalmi egyenlőtlenségek csökkentésére, a hátrányos helyzetű közösségek rezilienciájának fejlesztésére.

**A klímaváltozás, az ökológiai társadalmi problémák és krízisek miatt napjaink egyik legnagyobb kihívása újratervezni azt, ahogy a világban élünk, éppen ezért a Szociális Design HUB ezekre a témákra reagáló innovatív, gyakorlat alapú designkutatások kidolgozásával foglalkozik. Célja, hogy a MOME-n belül tudásközpontként működjön és támogassa az intézmény bármely területén folytatott kapcsolódó tevékenységeket.**

A fentiekben bemutatott programok és intézmények kontextusában zajlik tehát az a terepkutatás, amely ebben a kiadványban lépésről lépésre mutatja be a MOME szociális design alapú fejlesztéseinek jellegzetességeit az adott kutatást alapul véve.

# MÓDSZERTANI ELEMÉK

## MÓDSZERTANI BEVEZETŐ

A bemutatott módszertan folyamat alapú, melynek kiemelt és meghatározott lépései a megvalósítás gyakorlata során konkretizálódtak és formálódtak.

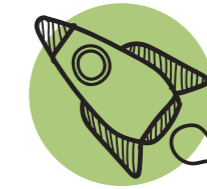
A kézikönyv ezeken az egységeken és egymásra épülő, egymás után következő elemeken vezet végig, egyfajta logikai sorrendet felállítva.

A módszertan alapvetése két szervezet egymásra találása, jelen esetben az előszóban bemutatott szereplők együttműködésében jöhetett létre a módszertan gyakorlati megalapozottsága. A szereplők bemutatásával a kézikönyv célja egyfajta előkép biztosítása a jövőbeni adaptációkhoz, szervezeti profilok és missziók hangsúlyozásával.

Az ezt követő elméleti bevezetés két részből épül fel: egyfelől a szociális design jelenségébe és eszközkészletébe, valamint szakirodalmába ad betekintést, másfelől pedig kitér a hatásvizsgálat elméleti hátterére, jelentőségére és alkalmazott technikáira. Az elméleti keretrendszert tárgyaló fejezetek támogatják a módszertan szakmai kontextusba helyezését és a szociális design szemléletének összefoglaló megismerését.

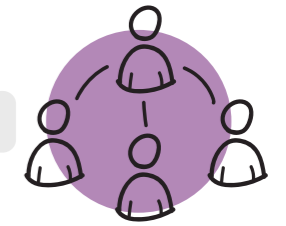
Egy sikeres adaptáció és megvalósítás előfeltétele az egymással együttműködésbe lépő szervezetekben, szervezeti egységekben meglévő szándék egy új irány kipróbálására, a szervezeti kultúrák összezsugorodására és egy szokatlan folyamatban való részvételre. A kézikönyv Szándék fejezete ezeket az alapvetéseket taglalja a mélyebb megértés és a gyakorlatba ültetés lehetőségének érdekében.

Mindezeket követően a kézikönyv további fejezetei a módszertan legfőbb lépései alapján szerveződnek:



### 1. SZÁNDÉK

Két szervezet találkozás, előzetes célok megfogalmazása



### 2. MEGISMERÉS

Első találkozások, tereplátogatás



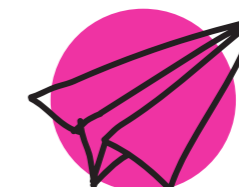
### 3. BIZALOM ÉS ELMÉLYEDÉS

Közös együttműködések megvalósulása és szemléltetése esettanulmányok formájában



### 4. FORDÍTOTT MEGERŐSÍTÉS

Rövid workshopsorozat és kiállítás a MOME-n



### 5. KERETEK KITÁGÍTÁSA

Távoli jelenlét

A soron következő fejezetek ugyanarra a sémára épülnek a könnyebb befogadás érdekében. A Megismerés, Bizalom, Elmélyedés és a Fordított megerősítés fejezetek egyenként hat szekcióból épülnek fel, amelyek a következők:

## BENYOMÁS

A gyakorlati tapasztalatra épülő általános benyomások, tudnivalók összefoglalása



## TIPPEK - LÉPÉSRŐL-LÉPÉSRE

A szekció a legfontosabb javaslatokat, jótanácsokat tartalmazza az adaptálhatóság jegyében



## MOME TÖRTÉNET

Ezek a fejeztelemek a MOME által megvalósított programelemek mutatják be jó gyakorlat jelleggel



## GONDOLATBUBORÉKOK

Színes, érzelmes, informatív idézeteket tartalmaz ez a szekció



## A MAGYAR MÁLTAI SZERETETSZOLGÁLAT PERSPEKTÍVÁJA

Az együttműködő szervezet nézőpontjának rövid összefoglalása az adaptációra inspirálás szándékával



## HATÁS

A tapasztalt és a mérések által azonosított hatáselemek kiemelése tömör megfogalmazásban



A meglévő szándéokra alapozva indulhat el a Megismerés, a folyamat első valódi lépése, amely során a két szervezet tereplátogatások során megkezdte az ismerkedést. A megismerés részletes kifejtése a fentiekben részletezett kategóriákat követi.

**A Magyar Máltai Szeretetszolgálat Perspektívája fejezetek Horváthné Ács Alettával, a zalakomári Jelenlét Ház programvezető gyogyepedagógusával készült interjú alapján készültek.**

Mindezek után a kézikönyv két esettanulmányt mutat be a Bizalom és az Elmélyedés módszertani lépéseinek illusztrálására. A Bizalom kialakítása ajánlott egy rövid, de intenzív helyszíni jelenlét létrehozása, amelynek során a szereplők közösen dolgoznak a helyi közösséggel. Az Elmélyedés a kialakulóban lévő bizalom továbbvitelét, megszilárdítását, elmélyedését jelenti mind a kontextusban, mind pedig az együttműködésben. Ennek javasolt formátuma a több napos intenzív jelenlét megvalósítása. Az esettanulmányok bemutatása szintén a felvázolt szisztéma szerint történik.

A folyamat egyik utolsó eleme a Fordított megerősítés, amely az eltérő világok közelebb hozását, a helyszín megváltoztatását jelenti. Fontos módszertani elem és gesztus a közösséggel megismertetni azt a háttérrel, ahonnan az egyetemi, akadémiai, művészeti partner érkezik. Ennek része egy olyan távoli jelenlétet is biztosító, emlékeztető elem létrehozása, mint a MOME esetében egy játékos fejlesztőcsomag.

A módszertan szerves részét képezik azok az anyagok, tervezést segítő sablonok, amelyek a gyakorlati megvalósításra felkészülést, a tudatosságot segítik, így a legtöbb fejezethez és módszertani lépéshez kapcsolódik egy példatári elem valamint egy üres sablon. A sablonok az adaptációs és implementálási folyamatot hivatottak segíteni.



# ELMÉLETI KERETRENDSZER

## SZOCIÁLIS DESIGN

A szociális design eszközkészletének és szellemiségének alkalmazása noha nem újkeletű, hisz számos designfolyamatot itatott át az előző évszázadban is, de továbbra is rendkívül releváns és sürgető (Banz, C., 2018). A sérülékeny csoportok fokozódó marginalizálódása olyan globális események által, mint a klímakrízis, a 2008-as gazdasági válság vagy a 2019-es koronavírus világjárvány, csupán növeli az igényt egy olyan tervezői attitűdre és gyakorlatra, mely mind környezeti, mind társadalmi értelemben a fenntarthatóságot képviseli.

Victor Papanek már az 1970-es években erős kritikával illette a design szociális lenyomatát könyvében, a népszerű *Design for the Real World*-ben: állítása szerint a tervezők kezében összpontosult hatalom felettébb veszélyes, főként, mivel általánosságban elmondható, hogy a legtöbb esetben az osztálytársadalom csupán felső 10 százalékának terveznek a közép- és alsóbb társadalmi rétegek igényeinek teljes figyelmen kívül hagyásával (Papanek, 1972)<sup>1</sup>.

**A szociális design olyan tervezői megközelítés, amelyben a tervezés folyamatának és eredményének pozitív társadalmi hatása kiemelten fontos. Bizonyos esetekben kézzel fogható termék vagy szolgáltatás helyett a design alapú kutatás során megvalósított társadalmi hatás az eredmény** (Koskinen, 2016). Emellett elmondható erről a megközelítésről az is, hogy profitorientáltság helyett társadalmi hatás elérése a cél, ugyanakkor nem szándéka a piacosítással történő szembehelyezkedés (Fehér, 2020).

A 21. században a tervező szerepe megváltozik. Számos kötet és tanulmány foglalkozik ezzel a kérdéssel, amelyre most nem térünk ki, viszont fontosnak tartjuk kiemelni, hogy az itt leírt módszerhez kapcsolódó elméleti keretrendszernek, kutatásnak és módszernek milyen szerepe lehet abban, hogy a tervezői szerepeket segítsünk újraértelmezni a résztvevők számára. Ahogy a szociális innovációs design (design for social innovation) területének egyik meghatározó alakja, Ezio Manzini írja, a tervezőnek feladata, hogy tudásával támogassa és segítse azokat a kezdeményezéseket, amelyek társadalmi változásokat szeretnének elérni.<sup>2</sup>

**A szociális designban a tervező nem egyedül alkot, hanem a folyamat kezdetétől fogva aktívan bevonja az érintetteket a folyamatba** (Fehér, 2020) (Thorpe-Gamman, 2011). Ezen folyamatok során különböző, participatív tervezési módszereket alkalmaz, amelyekben a tervező és a tervezett projekt érintettjei együttműködnek. A co-design és a közösségi vagy részvételi tervezés például olyan módszerek, amelyekben a tervező és az érintett közösség együtt dolgozik, hogy a közösség igényeit és elvárásait figyelembe vegye. Ennek eredményeképpen a tervező szerepe átalakul a projektben: facilitátorrá válik, aki segíti a közösséget a design alapú projekttervezésben és az együttműködésben.

A közösségekkel létrehozott szociális design projekteknél kiemelten fontos szerepet kap a folyamat első szakasza, amelyben a tervező elmélyül a problémában és kiépíti a bizalmat az érintettekkel (Shea, A., 2012).<sup>3</sup> A részletes problémafeltárás és a megfelelő kapcsolódási pontok megtalálása után megkezdődhet a kölcsönös tudásmegosztás, az együtt alkotás folyamata. A közösség erősségeit, a helyi erőforrásokat felhasználva közösen dolgoznak a valódi igényekre reagáló megoldáson.

A szociális design ezeken felül inkluzív is. Ezekben a befogadó folyamatokban a fókusz a felhasználón van (Clarkson, P. J., 2007).<sup>4</sup> Itt a cél nem az, hogy mindenki számára használható terméket tervezzünk, hanem hogy az az adott csoport számára megfelelő legyen (Fehér, B., 2020).<sup>5</sup>

## DESIGNGONDOLKODÁS

A designgondolkodás olyan megközelítés, amely a designfolyamatot úgy teszi hatékonyabbá, hogy a tervező és a célcsoport együttműködve dolgozik a legjobb megoldás elérése érdekében. A designgondolkodás hozzájárulhat a kreatív és innovatív megoldások megtalálásához.

A designgondolkodás folyamata általában négy fázisból áll: elemzés, tervezés, prototípuskészítés és értékelés.

**Kutatási – problémafeltérési fázis:** ebben a fázisban a tervezőcsapat részletesen elemzi a problémát, kihívást, amire a megoldást keresi. Ismernie kell a célcsoportot, az érintett közösséget és a környezetet, hogy megérthesse a probléma okait és a lehetséges megoldásokat.

**Ötletelési, tervezési fázis:** ebben a szakaszban problémára reagáló, kreatív megoldások kidolgozása a cél.

**Prototípuskészítési fázis:** a tervezési fázisban kialakított ötleteket kész prototípusokká alakítják át, amelyeket tesztelni lehet.

**Értékelési és iterálási fázis:** Ebben a fázisban a tervező és az érintettek együtt értékelik a prototípusokat, hogy megtudják, melyik a legjobb megoldás és mit kell még javítani rajta.

A designgondolkodás folyamatában rendkívül fontos, hogy a tervező és a célcsoport együttműködésben dolgozzon a legjobb megoldás elérése érdekében, hogy amit fejlesztenek, az a lehető legjobban megfeleljen az érintettek igényeinek és elvárásainak.

Ezek a megoldások az emberközpontú tervezés alkalmazása során jönnek létre, amely középpontjában a célcsoport tagjai állnak. **Ezáltal a folyamat végén olyan eredmény valósul meg, mely a közösség valós igényeit szolgálja.**

A designgondolkodás folyamatában kiemelten fontos a lépések közötti iterálás, amely azt jelenti, hogy a megoldáshoz közelítve egyes szakaszok újból megismételhetők, fejleszthetők a minél jobb eredmény érdekében.<sup>6</sup>

1 Papanek, V., & Fuller, R. B. (1972). *Design for the real world*. Thames and Hudson. London.

2 Manzini, E. (2015). *Design when everybody designs, an introduction to design for social innovation*. Cambridge, Massachusetts: MIT Press.

3 Shea, A. (2012). *Designing for social change: Strategies for community-based graphic design*. Princeton Architectural Press. Hudson.

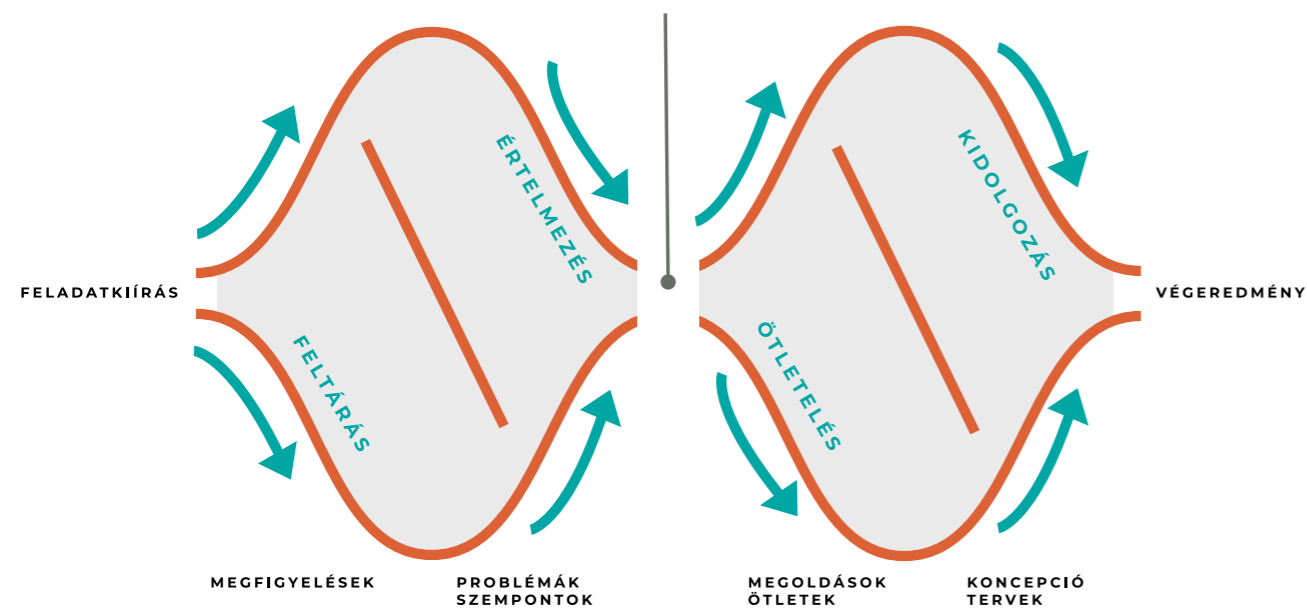
4 Clarkson, P. J., Coleman, R., Hosking, I., & Waller, S. (2007). *Inclusive design toolkit*. University of Cambridge, UK: Engineering Design Centre.

5 Fehér, B. (2020). *Reziliens közösségek - a szociális design lehetőségei*, Doktori Disszertáció, Budapest: Kézirat, MOME

6 Fehér, B., Lódi, V., Pais, P. (2021). *Designgondolkodás a közoktatásban*. Szakirodalom. MOME (utolsó letöltés: 2022.11.25.: [Design a közoktatásban: https://designakozoktatásban.mome.hu](https://designakozoktatásban.mome.hu))



A **dupla gyémánt folyamat** egy olyan designfolyamat-modell, amelyet a brit Design Council (UK Design Council, 2013)<sup>7</sup> dolgozott ki, és amelyet azóta is alkalmaznak design-projektekben. A folyamatot két, gyémánt alakú áramlási diagram jellemzi, amelyek két fázist jelölnek: a tervezési és az értelmezési fázist.



**A tervezési fázis:** ebben a fázisban a fókusz a felmerült problémára reagáló, kreatív megoldások kidolgozásán van. A megértés és empatisálás az érintett közösséggel kiemelt jelentőségű annak érdekében, hogy olyan megoldások szülessenek, amelyek hasznosíthatók.

**Az értelmezési fázis:** ebben a fázisban a tervezők és a célcsoport együtt dolgoznak az eredmények értelmezéséért és közös újradefiniálásáért. A tervezőknek kreatív módszereket kell alkalmazniuk, hogy az érintettek igényeit és elvárásait figyelembe vegyék.

## AZ EMBERKÖZPONTÚ TERVEZÉS

Az emberközpontú tervezés olyan tervezési megközelítés, amelynek fókusza az emberek, a célcsoportok és a felhasználók igényeire és elvárásaira kerül. Az emberközpontú tervezés alapelve, hogy a tervezés során az emberek igényeit, érzéseit és interakcióit kell figyelembe venni, hogy a végül kialakított termék, szolgáltatás vagy rendszer a lehető legjobban megfeleljen a felhasználók igényeinek.<sup>8</sup>

Az emberközpontú tervezés folyamatában a tervezők közvetlenül az érintettekkel működnek együtt, hogy megértsék igényeiket, elvárásait és problémáikat. A tervezők kreatív módszereket alkalmaznak, hogy minél több lehetőséget találjanak és minél több visszajelzést kapjanak az érintettektől.

## RÉSZVÉTELI AKCIÓKUTATÁS

A program a részvételi akciókutatás (PAR, Participatory Action Research) szemléletét és keretrendszerének bizonyos elemeit is hordozza. A részvételi akciókutatás során a kutatók és érintettek együttműködnek annak érdekében, hogy egy problémát közösen megvizsgáljanak és megoldási javaslatokat igyekezzenek előállítani.<sup>9,10</sup>

Emellett a folyamat során az antropológiai terepmunka eszközeit és megközelítésmódját is alkalmazzuk.

## ELMÉLETI KERETRENDSZER – ÖSSZEFOGLALÁS

A kiadványban a későbbiekben bemutatott folyamatok és módszerek a szociális design megközelítéséből indulnak ki, céljuk, hogy a tervezés folyamata és eredménye pozitív társadalmi hatást érjen el. A designgondolkodás és az emberközpontú tervezés más-más hangsúllyal, de egyaránt a felhasználók szükségleteit és igényeit helyezi előtérbe a tervezési folyamatban, arra fókuszálva, hogy az érintettek aktív résztvevői és közreműködői legyenek a tervezési folyamatnak, ezáltal jobb eredmények szülessenek.

Ezenkívül az alkalmazott folyamatok és módszerek építenek a részvételi akciókutatásra, valamint a kutatók és a kutatási résztvevők együttműködésének erősítésére. A módszertanban alkalmazott antropológiai terepmunka a kulturális és szociális környezet vizsgálatán alapul, ami segít megérteni az érintettek szokásait, igényeit és kontextusát. A szociális design alapú terepkutatás során kiemelten fontos, hogy a lehető leginkább interdiszciplináris megközelítéseket alkalmazzák, amelyek segítenek összekapcsolni a különböző tudományterületeket, valamint megérteni az összetett problémákat.

7 Council, U. D. (2013). Design for public good. Annual Review of Policy Design, 1(1), 1-50.

8 IDEO.org (2015): The Field Guide to Human-Centered Design. Ideo.org. Canada. Letöltés: 2022.11.10. ideo.org: <https://www.designkit.org/resources/1>

9 Wadsworth, Y. (1998) What is Participatory Action Research? Action Research International, Paper 2. Available on-line: <http://www.scu.edu.au/schools/gcm/ar/ari/p-ywadsworth98.html>

10 Lewin, K. (1947). Frontiers in group dynamics: concept, method and reality in social science; social equilibria and social change. Human Relations, 1, 5–41. <https://doi.org/10.1177/001872674700100103>

# A MÓDSZERTAN ÉPÍTŐELEMEI

A következőkben bemutatjuk azokat a főbb elemeket, eszközöket, amelyeket a módszertan a folyamat egyes lépései során egyenként vagy vegyítve alkalmaz.

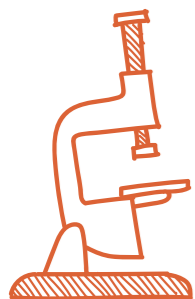
A kézikönyvben bemutatott módszer lényegét, a metodika jellegét a következő három építőelem biztosítja:

- **a szociális design megközelítés**
- **a folyamat alapúság**, azaz a lépések tesztelt és megalapozott egymásutánisága
- **az eltérő diszciplínákból** származó eszközkészletek vegyítése

A módszertan maga tehát az a folyamat, azok a lépések, amelyeken a kézikönyv végigvezet. A módszer szerves részét képezik az egyes lépésekhez, állomásokhoz rendelt eszközök, legyen szó a design területen alkalmazott eszközökről, technikákról, vagy az antropológiából, szociológiából inspirálódó eszközkészletekről. Az alábbiakban részletezett kutatási technikákra, koncepcionálást támogató segédletekre épültek mind a designbeavatkozások, mind pedig a hatásvizsgálati elemek.

*Fontos, hogy a módszertan alapját szolgáló, jelenleg bemutatott programot 10-16 év közötti, hátrányos helyzetű térségekből származó gyermekközösségnek és -közösséggel terveztük nem elsősorban egy konkrét végeredmény eléréseért, sokkal inkább a gyermekközösség által megfogalmazott problémára adott reakcióként a design eszközeivel. Fontos szempont, hogy a folyamat alatt a gyerekeknek lehetősége legyen az elmélyülésre, a játékos tévedésre, valamint tanulásra, új készségek elsajátítására, továbbá már meglévő, kreatív, -és együttműködési kompetenciák fejlesztésére, ezáltal is segítve a későbbi szakmai perspektívák megvalósításának lehetőségét.*

## MEGFIGYELÉS



**A megfigyelés sok összetevős, a módszer több pontján alkalmazuk. Egyfelől az egyéni helyszíni benyomások megélésére teret adó helyzetekben alkalmazandó (tereplátogatás), másfelől a rövid intenzív és a több napos intenzív jelenlétek esetében résztvevő megfigyelésként hasznos eszköz. Harmadik értelmezésében az intenzív jelenléteket biztosító alkalomokra kidolgozott megfigyelési és visszajelzési keretrendszert is jelentheti. Mindezek alapján a megfigyelés mint eszköz az alábbiakban alkalmazható:**

Mindezek alapján a megfigyelés mint eszköz az alábbiakban alkalmazható:

- 1. A MEGISMERÉS** – Tereplátogatás során inkább a kontextus és a keretrendszer megfigyelésén van a hangsúly. Ez a lépés nem szükségszerűen szempontrendszerek alapján zajlik, sokkal inkább ismerkedő beszélgetések, bemutató előadások, helyszínbemjárások alkotják a helyi közösséggel dolgozókkal. Mindezek az érzékelések és információk szubjektív benyomástérképet eredményezhetnek az oktatókban, kutatókban és a helyi szervezet képviselőiben.
- 2. A BIZALOM** kiépítésének fázisában a szervezett, rövid intenzív jelenlét alkalmával a megfigyelés eszköze a hallgatók, az oktatók, a kutatók és a helyi szervezet munkatársainak részvételével az ismerkedésen túli megismerést is támogatja. Mivel ekkor már a helyi közösség tagjai is jelen vannak, az ismerkedés, egymás kompetenciáinak megismerése, a bizalomépítés designaktivitások formájában zajlik, mindez pedig lehetőséget biztosít egyfajta immerzív figyelemre. A közös alkotási gyakorlatok során benyomások, mintázatok rajzolódhatnak ki, amelyek segítik az Elmélyülési fázis, azaz a több napos intenzív jelenlét tervezését, előkészítését.
- 3. ELMÉLYEDÉS** Szubjektív benyomásokon alapuló megfigyeléseket és visszajelzéseket az oktatók és a kutatók benyomásnaplóban jegyezhetik fel, amely támogatja és informálja a további designkompetencia-fejlesztésre (eszközhasználat, vizuális kifejezés, tervezés) és emberközi interakciókra (megnyílás, bizalom) vonatkozó feladatokat, folyamatokat.

## TERVEZÉSI SEGÉDLETEK

A megfigyelés eszközt követően, főként az Elmélyedés, azaz a több napos intenzív jelenlét szakaszában kiemelten fontos a tervezettség. Ehhez különböző már meglévő vagy egyedileg készített segédletek, tervezési útmutatók nyújthatnak segítséget.

**A módszertan részeként kifejlesztett workshoptervező sablonok hasznos eszköznek bizonyulnak a programok koncepciójának kialakításához a célok és a metodika szem előtt tartásával.** Az így kialakítható helyzetek a helyi közösséggel végzett közös munkát, valamint a bevont hallgatók tanulási lehetőségeit is segítik rendszerezni. A workshoptervező sablonok végigvezetik a kitöltőt az Elmélyedés folyamatán és a konkrétumok kidolgozásában nyújtanak támogatást. A napi bontás alapján kategorizált sablonban az egyes napok fókuszpontjait (problémafelvetés, ötletelés, tervezés, modellezés, kivitelezés) követve lehet a hívószavakhoz hozzárendelni foglalkozáscsomagokat, az egyes csomagokon belül pedig meghatározni az adott időben behatárolt aktivitáselemhez kapcsolódó célokat, technikákat, eszközöket. A workshoptervező sablonok keretrendszert biztosítanak, amelynek konkrét tartalmi elemei a megfigyelési fázis során kirajzolódnak erősítendő, fejlesztendő kompetenciákra reagálnak. Mindemellett a kitöltött sablon egyfajta hivatkozási alap is, visszatáplálható a folyamat designfejlesztésébe, azaz kiindulási pontot jelent a közös alkotás monitorozásához és módszertani értékeléséhez.

**Saját workshoptemplate készítéséhez ajánlott a Lucy Kimbell által kidolgozott The Social Design Methods Menu<sup>11</sup>**, ami segít a design gondolkodás gyakorlati értelmezésében, és abban, hogy hogyan lehet mindezt a saját projektjeinken keresztül gyakorolni.

<sup>11</sup> Kimbell, L, Julier, J (2012): Social Design Methods Menu. Fieldstudio Ltd, London.  
[http://www.lucykimbell.com/stuff/Fieldstudio\\_SocialDesignMethodsMenu.pdf](http://www.lucykimbell.com/stuff/Fieldstudio_SocialDesignMethodsMenu.pdf) letöltés:2022.12.01.



## KÖZÖS ALKOTÁS

A közös alkotás (co-creation) mint eszköz és formátum a módszertan legfontosabb építőköve. A megfigyelési eszközök és lépések, valamint a tervezősablonok is a közös alkotást hivatottak alátámasztani, koncepcionálni. A közös alkotás a Bizalom és az Elmélyedés fázisokban van a leginkább jelen. **A közös alkotás lépéseit alkalmazza és tervezői folyamaton vezeti végig a résztvevőket. Fontos, hogy a közös alkotási helyzetek egyszerre kövessék az előre felépített keretrendszert, valamint lehetőséget biztosítsanak az alkalmazkodásra, változtatásra, helyenként improvizálásra is, ezzel is támogatva a változáskövetés képességének fejlesztését.** A közös alkotás során tehát sokkal inkább a folyamat mérföldkövei szolgálnak referenciaként, kevésbé a konkrét technikák és eszközök sorrendbe állításán van a hangsúly.

Mindaz annak is köszönhető, hogy az alkotást informáló szempontok – a helyi közösséggel együtt – már a folyamatba beágyazva alakulnak ki. Ezekben a kölcsönös helyzetekben fontos az adott szituációhoz alkalmazkodás, a tervezői eszközök, feladatok szabad változtatása, reagálva a környezeti, viselkedési, érdeklődési és folyamatszervezési tapasztalatokra. A közös alkotás produktuma központi eredmény, amely a közösség véleményét, vágyait, döntéseit tükrözi, azonban az addig vezető folyamat legalább olyan nagy jelentőségű. A közös alkotás indirekt részét képezi az az együtt töltött idő, ami a designfolyamatokon túl teret ad a kapcsolódásra rekreációs helyzetek során. Szintén fontos elem a közös alkotás lezárásának gesztusa olyan bemutató és reprezentáló helyzetekben, amelyben a résztvevők aktív részvétele a tágabb közönség számára is artikulálódik, ahogy azt majd látható is a módszertan Elmélyedés fázisában.

## MONITOROZÁS

**A monitorozás a folyamatok integráns része, az akciójellegűt erősíti és szintén több szinten detektálható. Egyfelől magának a keretrendszernek a folyamatos figyeléséből áll (időzítés, programok, operatív elemek stb.), másfelől pedig a konkrét közös alkotási helyzetek során, a helyszínen alkalmazott eszközöknek és a technikáknak a dokumentálásából épül fel.** Hangsúlyozandó a változás és a változtatás szempontja, hiszen a workshoptervezetben leírt elemekhez képes, a helyszínen a folyamat során bizonyos lépéseket szükséges újragondolni, elhagyni vagy helyettesíteni. Ennek érdekében ajánlott külső, azaz nem egyértelműen részvételi monitorozást alkalmazni. Ez a fajta monitorozás főleg az Elmélyedés fázisában, a több napos, intenzív jelenlétekben értelmezhető, melynek során a feladatra dedikált kutatók, oktatók, tanársegédek járják be az alkotói workshopokat tartó oktatók és hallgatók helyszíneit azzal a céllal, hogy megfigyeljék, mi és hogyan történik, milyen eszközöket, technikákat alkalmaz az adott oktató egy bizonyos helyzetben, van-e szükség intervencióra, milyen a csoportdinamika, mi változik az implementációs folyamatban a tervekhez képest.

A monitorozás ilyen formában egy kívülálló elem, amely segíti az egész keretrendszer fejlesztését, a megfigyelt és lejegyzett szituációk pedig támogatják a folyamat fejlesztését.

A fentiekben listázott eszközök és formátumok kiemelésének a célja jelen módszertan iteratív jellegének az érzékeltetése, ugyanis egy ilyen program kutatási-fejlesztési alapvetése a helyzetek akciójellege, azaz a folyamat monitorozása, értékelése.

## HATÁSVIZSGÁLAT

A művészetek elterjedése a kompetenciafejlesztésben és a társadalmi hatás elérésében nem újkeletű. A design mint összefoglaló diszciplína is keresi a saját útját a társadalmi felelősségvállalásban, olyan empatikus attitűddel rendelkező designgeneráció képzésével, amely aktív szerepet tud vállalni a különböző eredetű, típusú társadalmi problémák megoldási javaslatainak generálásában. A változás katalizálása, a társadalmi hatás elérése erősödő szükséglet, az viszont, hogy mi tekinthető változásnak, nem általánosítható: mibenléte a kontextustól, kiindulási helyzettől és a céloktól is függ. A változás lehet láttható, tapintható, kézzel fogható, vagy sokkal immanensebb, hosszabb távú attitűd- vagy kompetenciaváltozás a hátránykompenzáció jegyében. A változás tehát sokkal inkább a kiindulási helyzetből történő elmozdulásként értelmezhető, melynek követéséhez az alkalmazott módszereknek is a helyzethez kell idomulniuk. Szervezeti és egyéni szinten más-más motivációk alapján ugyan, de természetes igény mutatkozik az ön- és szervezeti hasznosság bemutatására, elemzésére, amelyet egyrésztől tekinthetünk emberi sajátosságnak, másrésztől a tevékenység és módszerfejlesztési késztetésnek is. A módszertan azt vállalja, hogy az együttműködés keretén belül nehéz sorsú gyerekek kreatív kompetenciafejlesztéséhez járul hozzá a design eszközkészletével, a szociális design szemléletén keresztül. A vállalás véghezviteléhez fontos strukturáltan megfigyelni, hogy mitől érhető el elmozdulás (változás), miben rejlik a tervezői szemlélet hatása, milyen folyamatok és emberi kapcsolódások szolgálgják a változásra tett kísérlet sikerét a leginkább. **A kísérleti hatásvizsgálat egyik alappillére a narratív alapú mérés, azaz történetmesélés alapú naplózás, mely a szereplők megfigyeléseit, megéléseit, reflexióit összesíti. Ez az elem szerves részét képezi a módszertannak.**

A módszertan adaptálása során alkalmazott hatásvizsgálati elemek egyfelől a gyerekközösség körében felmérhető elmozdulások vizsgálatát célozhatják, másfelől pedig a folyamatban szervesen részt vevő egyetemi hallgatók elmozdulásait is detektálhatják. **Legmarkánsabban az Elmélyedés fázisban alkalmazhatók a megfelelő hatásvizsgálati eszközök olyan kompetenciák fejlődésének monitorozására, melyeknek kiemelt a fontossága a közösség jövőképfelkészítésében. Ezek közt található a csapatmunka, illetve a problémamegoldás képessége kreatív eszközökkel.** Emellett lényeges megismerni a programban résztvevő hallgatók szakmai, illetve személyes elmozdulásának irányát, tartalmát, hiszen a több napos intenzív jelenlét során nem csupán a helyi közösség kreatív kompetenciájának fejlesztése a cél, hanem egy kölcsönös tanulási folyamat előmozdítása a hallgatók, az oktatók, a helyi közösség és kutatók között.

Az alkalmazott hatásvizsgálat főként kvalitatív jellegű elemek integrálásával történhet. **Hét egymásra épülő szakasz különíthető el, amelyek között a naplózásnak, interjúknak kiemelt szerepe van. A közösség tagjaival végzett, hallgatói naplózások és kérdőívek esetében az anonimitás kulcsszempont, ezáltal biztosítva a szabad véleménykifejezést.**

## A HATÁSVIZSGÁLAT ALKOTÓRÉSZEI

### 1. BIZALOM FÁZIS

#### Benyománapló

A helyszíni megfigyelés szerepe kettős. Egyfelől segíti a további tervezési folyamatot, másfelől pedig szubjektív visszajelzést ad a tanításban jártas oktatóktól arra vonatkozóan, hogy melyek azok a kreatív kompetenciák, amelyekre érdemes fókuszálni, amelyeket érdemes fejleszteni a közösséggel folytatott munka során.

A Bizalom fázisban a vezetett foglalkozást követően ajánlott minden részt vevő oktatónak kitöltenie egy visszajelző dokumentumot, amelyben benyomás alapján értékeli, hogy megfigyelései és tapasztalatai alapján hogyan fejezik ki magukat a közösség tagjai vizuálisan, mennyire és mitől nyílnak meg, illetve hogy pedagógusi tapasztalatai alapján melyek azok a kompetenciák (tervezői, asszociációs, kezdeményezői), amelyek változásvizsgálatát érdemes lehet integrálni az Elmélyedés fázis tervezése során. Az oktatóktól és kutatókról beérkező meglátások szintetizálása alapján kirajzolódik, hogy mire koncentrálni érdemes kialakítani a későbbi hatásvizsgálati fókuszot. Többek között ezek a megfigyelések táplálják az eszközök és technikák kiválasztását, valamint a kérdőív tartalmi elemeit is.

### 2. ELMÉLYEDÉS FÁZIS

#### Kérdőívek

A számszerűsíthető adatok megszerzésének céljából egyszerűsített kérdőívek alkalmazása javasolt három csoportra bontva, két időpontban. A több napos intenzív jelenlét első napján a helyi közösség tagjai kitölthetnek egy rövid kérdéssort, amelyben olyan, a pszichológiai kompetenciamérési tesztből átültetett kérdésekre válaszolhatnak a résztvevők 1-4-es skálán, mint

- „Ha készítek valamit, örömmel tölt el”
- „Úgy érzem, meg tudom oldani az új feladatokat”

Hasonló „mennyire igazak rád az állítások” típusú kérdésekből álló kérdéssort tölthetnek ki a közösség tagjai az együtt töltött időszakot követően is, kiegészítve a csapatmunkára, a támogatottság érzésre vonatkozó skaláris állításokkal, valamint kifejtős kérdésekkel a tanulási pontokra irányulva.

A hallgatók „előtte” kérdőívben tudnak visszajelzést adni arról, hogy mit várnak a programtól, milyen tanulási, fejlődési elemekre, változásra számítnak magukkal kapcsolatban. Az „utána” kérdőívben szervezési és érzékelési kérdésekre érdemes skaláris módon visszajelzést kérni (ütemezés, időkeretek, program, milyen érzésekkel térnek haza, mit tanultak, min változtatnának a programban vagy a módszerekben).

Az oktatók esetében szintén előtte-utána kérdőívezés javasolt, kitérve arra, hogy milyen konkrét eredményt és milyen pedagógiai elemet várnak a közös munkától, majd a záró kérdőívben olyan témákra reagálhatnak, mint hogy hogyan értékelik saját workshopjukat, min változtatnának. A kérdőív teret ad arra, hogy skálárisan és szövegesen is visszajelzést tudjanak adni a folyamatról, az előtte-utána jelleg pedig segíti egy összehasonlító elemzés elvégzését és építi a módszertanfejlesztést.

### 2.2. Közösségi naplózás

A narratív és szubjektív visszajelzések összegyűjtésének érdekében a közösség tagjai számára egyéni napló vezetése javasolt arról, mi volt az adott nap legfontosabb élménye számukra. Ehhez vegyes technika alkalmazása ajánlott facilitált foglalkozás keretében. Egyfelől vizuálisan, rajzi és képi elemekkel fejezhetik ki élményeiket (naplószerű kollázsok), másfelől pedig üzeneteket fogalmazhatnak meg személyeknek címezve arról, hogy mit tanultak az adott nap folyamán tőlük.

Az ismétlődő aktivitás célja egyfelől a rendszeresség gyakorlása, másfelől a visszajelzés, önreflexió kifejezésének és az arról való gondolkodásnak tréningezése. A színes, rajzos naplókban konkrét aktivitások mellett főként a tanulási tényezői jelenhetnek meg, úgy, mint a kitartás, az újrakezdés és a türelem képességének elsajátítása.

### 2.3. Oktatói és hallgatói benyománaplók

Minden oktató és hallgató előre elkészített naplósablonba tudja felvezetni megfigyeléseit, benyomásait. A példasablonban is részletezett módon az oktatók három kérdésre válaszolva jegyezhetik le szubjektív megéleéseiket, míg a hallgatók az általános kérdések mentén saját érzéseikkel, tanulási pontjaikkal, valamint a magukon érzett változás aspektusával tölthetik meg a dokumentumot.

A keretrendszerbe beépített naplózás célja a helyzetbe integrált önreflexió, mely – kiszakadva az aktív tevékenységből – elmélyedésre és a cselekedetek megértésére ad lehetőséget, ezáltal hangsúlyozva az egyéni változás monitorizálásának és helyzetekhez kötésének fontosságát.

### 3. Szóbeli visszajelzések a Bizalom és az Elmélyedés fázisokban

A fentiekkel szemben a szóbeli visszajelzések kisebb szegmensét teszik ki a vizsgálati csomagnak, leginkább operatív, valamint csoportdinamikai jelenségekre fókuszálnak. Az anonimitás biztosítása itt is fontos szempont, főleg a kritikai meglátások összegyűjtése érdekében, éppen ezért egy nagy papíron érdemes jeleznie mind a hallgatók, mind a közösség tagjainak, hogy mi működött számukra az adott napon, illetve hogy miben szeretnének változtatást. Mindezek mellett a csapatokon belül szóbeli visszajelzésre is lehetőség van konzultációk és csoportos beszélgetések formájában. Ezek leginkább az alkotási folyamatra, valamint a további foglalkozások pontosítására vonatkoznak.

### 4. Interjúk a Magyar Máltai Szeretetszolgálat munkatársaival

Az Elmélyedés fázist követően egyéni interjúk készítése javasolt a helyszínen tevékenykedő szervezet munkatársaival.

Az interjúk célja feltérképezni azt, hogy a helyi szakértők, akik napi kapcsolatban vannak a közösséggel, milyen, a közösen eltöltött időhöz és alkotáshoz köthető változást érzékelnek bennük (csoportosan vagy egyénileg). Emellett célozza a közös program továbbfejlesztését mind operatív, mind pedig módszertani szinteken, illetve támogatja a Fordított megerősítés fázis kialakítását.

### 5. Utánkövetés a Fordított megerősítést követően

A Fordított megerősítés fázist követően utánkövető kérdőíves felmérés javasolt a helyben tevékenykedő szervezet szakmai stábjával. A kérdőív az Elmélyedés fázis időben is helytálló elmozdulásokat, valamint a Fordított megerősítés fázis által okozott elmozdulásokat hivatott feltárni.

A témához is kapcsolódó sablonok a kiadvány végén találhatóak.

# NULLADIK LÉPÉS/ A SZÁNDÉK

## A SZÁNDÉK

A MOME és a Magyar Máltai Szeretetszolgálat több éve keresi együtt a választ stratégiai együttműködés keretében arra a kérdésre, hogy a design, az alkotás hogyan tud hozzájárulni hátrányos helyzetű közösségek fejlesztéséhez, rezilienciájuk erősítéséhez a terepmunkaalapú designkutatás segítségével.

A módszertani kiadvány alapjául szolgáló Szociális Design Field Lab program célja ebben a partnerségben egy olyan eszközrendszert kidolgozni, amely támogatja, illetve facilitálja a Magyar Máltai Szeretetszolgálat által megvalósított Jelenlét Programban részt vevő zalakomári 10-16 éves gyerekek kreatív kompetencia és ágencia fejlesztését.

**A projekt hosszú távú célja továbbá megalapozni egy olyan partnerséget a két intézmény között, amely hozzájárul ahhoz, hogy a társadalmilag elkötelezett designprojektek adaptálható formában elérhetőek és megvalósíthatók legyenek az országban élő, hátrányos helyzetű közösségek gyermekei számára.**

**Jelenleg a módszertan kidolgozása és tesztüzeme valósul meg, ezután a módszer mindegyik résztvevő számára adaptálhatóvá válik azzal a hosszabb távú céllal, hogy Magyarország 300 leginkább nehéz sorsú településén is alkalmazható legyen.**

A kutatási program részeként terepmunka alapú oktatási helyzeteket terveztünk és valósítottunk meg Zalakomárban, ahol több szakterület (építészet, média design, animáció, tárgyalkotás, textiltervezés) képviseltette magát. Ezekben a helyzetekben MOME-s hallgatók és oktatók komfortzónájukból kilépve, valós helyzetekben, a helyi gyerekközösséggel és máltais szakértők bevonásával közösen hoztak létre új értékeket épített installációk, tárgyak, eszközök és stop motion animációk formájában. Mindeközben egy, a jövőben adaptálható módszer váza és tesztüzeme valósult meg a gyakorlati kutatás különböző participatív eszközeinek alkalmazásával.

# ELSŐ LÉPÉS/ A MEGISMERÉS

## MEGISMERÉS

A különböző háttérű résztvevők személyes találkozója és egymással való megismerkedése hozzájárul a prekoncepciók, sztereotípiák csökkentéséhez vagy megszüntetéséhez, valamint növeli az empátiát és a megértést mások iránt. Olyan folyamatok és módszerek alkalmazása, amelyek a megismerés elmélyítését tűzik ki célul, hozzájárulhatnak új gondolatok, nézőpontok, ötletek létrejöttéhez, ezáltal személyes fejlődéshez, hosszú távon pedig akár a társadalmi különbségek csökkentéséhez is.

**A megismerkedés minden esetben hosszabb, empátia- és türelmigényes folyamat, ami hozzájárulhat ahhoz, hogy a résztvevők közös döntéseket hozzanak az együttműködési folyamat során.** Már a megismerési folyamatban jó eszköz lehet a közös alkotás, különböző tervezési, alkotási eszközök kipróbálása, kísérletezés. Design alapú folyamatokról és módszerekről szól ez a kiadvány, de természetesen szót kell ejteni arról is, hogy a szabadidős célú együttlétek (közös étkezések, zenélések, beszélgetések, kirándulások) kiemelt jelentőségűek a fent leírt célok elérésének érdekében.

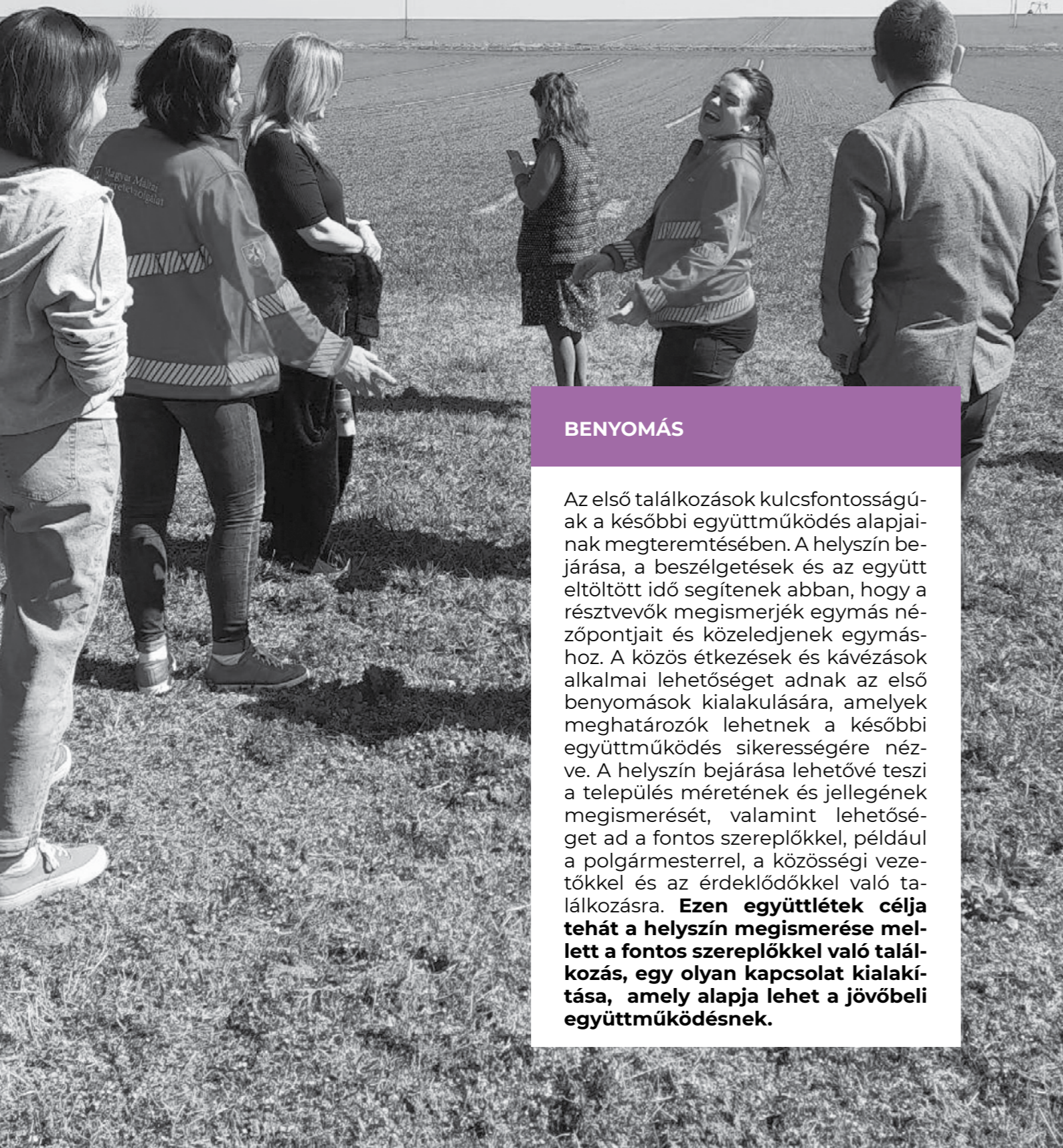
Rendkívül fontosak a személyes tereplátogatások, amelyek során a résztvevőknek van ideje elmélyülten, több ütemben, különböző találkozások révén, izgalmas folyamatokban történő részvétel segítségével megismerkedni egymással. Közösen élnek át helyzeteket, oldanak meg kihívásokat, hoznak létre értékeket.

**Hátrányos helyzetű közösségekkel történő együttműködés esetében a megismerkedés talán még nagyobb jelentőségű, hiszen a megértés és a megismerkedés hozzájárulhat akár évtizedes árkok betemetéséhez, generációkon átívelő prekoncepciók újradefiniálásához, minden irányban.**

A megismerkedési folyamatban a rendszeresség kiemelt jelentőségű. A különböző nézőpontok, eltérő világok akkor tudnak egymáshoz igazán közeledni, ha a folyamat kis lépésekben, rendszeres találkozások segítségével zajlik le. Ezáltal a közösség és a látogatók között kialakuló kapcsolat biztosabb alapokra épül. Az együtt töltött idő segíthet a résztvevőknek megérteni egymás értékeit és motivációit, ami elősegítheti az együttműködést és a közös döntéshozatalt.

# FORMÁTUM 1

## /TEREPLÁTOGATÁS



### BENYOMÁS

Az első találkozások kulcsfontosságúak a későbbi együttműködés alapjainak megteremtésében. A helyszín bejárása, a beszélgetések és az együtt eltöltött idő segítenek abban, hogy a résztvevők megismerjék egymás nézőpontjait és közeledjenek egymáshoz. A közös étkezések és kávézások alkalmai lehetőséget adnak az első benyomások kialakulására, amelyek meghatározók lehetnek a későbbi együttműködés sikerességére nézve. A helyszín bejárása lehetővé teszi a település méretének és jellegének megismerését, valamint lehetőséget ad a fontos szereplőkkel, például a polgármesterrel, a közösségi vezetővel és az érdeklődőkkel való találkozásra. **Ezen együttlétek célja tehát a helyszín megismerése mellett a fontos szereplőkkel való találkozás, egy olyan kapcsolat kialakítása, amely alapja lehet a jövőbeli együttműködésnek.**



### TIPPEK – LÉPÉSRŐL LÉPÉSRE

Az alábbiakban a legfontosabb javaslatok, tippek találhatók, amelyek megfontolása segítheti a tereplátogatás zökkenőmentességét. A tippgyűjtemény egyszerre tartalmaz attitűdre vonatkozó ajánlásokat és gyakorlati tapasztalatokra épülő tevékenységre vonatkozó javaslatokat.

- **Nyitott érkezés:** A helyszínre érkezés előtt érdemes átgondolnod a személyes célokat az alkalommal kapcsolatban. Ettől lesz a jelenlét személyes, így ad lehetőséget valódi kapcsolatok kialakítására.

*Segítő kérdések:* A céljaid milyen kapcsolatban állnak a kutatási célokkal? Mire szeretnél a látogatás során elsősorban választ kapni?

- **Megfigyelés helyett odafigyelés:** A helyszínen kíváncsian, érdeklődve állj a helyzetek elé, mindig gondold át a következő lépés lehetséges következményeit!

*Segítő kérdések:* Az eltervezett aktivitások biztosan érdekesek az érintettek számára? Kit kellene még a résztvevők közül jobban megismerned?

- **Érdeklődés:** Kérdezz sokat, beszélj keveset! Hallgasd meg a partnereket, hagyd, hogy ők beszéljenek többit.

*Segítő kérdések:* Mióta és milyen tevékenységeket végeznek a helyszínen a résztvevők? Mi a tevékenységeik fókuszpontja? Mik a legfőbb kihívásaik?

- **Dokumentálás:** Fényképezz, videózz, de csakis a helyiek megkérdezésével. Fotózd le az épületeket, környezetet.

*Segítő kérdések:* Milyen helyszíneken látod legtöbbet a résztvevőket, mit csinálnak együtt, illetve külön-külön? Hogyan használnak egy-egy területet, eszközt?

- **Jegyzetek:** Írd le a helyiek történeteit, kéréseit, aggályait. A terepen készült jegyzetek, naplók segítségedre lehetnek a későbbi iterálási folyamatokban. Készíts vizuális jegyzeteket, rajzold le, ha érdekes, különleges dolgot látsz. Ez akkor is segíthet az emlékezésben, ha nem szeretnél vagy nem tudsz fotókat készíteni.

*Segítő kérdések:* Láttál valamilyen érdekes motívumot a helyszíneken? Volt valami érdekes helyzet, amire nem számítottál?

- **Részletek:** Ne hanyagold el azokat a rutinszerű cselekvéseket, amelyek a közösség tagjai számára magától értetődőek. Lehet, hogy ők nem fognak ezekről beszélni mert megszokták őket, de neked fontosak lehetnek!

*Segítő kérdések:* Milyen, számodra ismeretlen, de visszatérő dologgal találkozta a közösségben? Milyen dinamikákat vélsz felfedezni a résztvevők között?

- **Új ismeret:** Mérd fel a helyi erőforrásokat és gyűjtsd össze, miket tudsz beépíteni az együttműködési folyamatba!

*Segítő kérdések:* Milyen hagyományok, közösséget összekovácsoló tevékenységek, szokások jellemzőek? Milyen erőforrásokat és milyen hiányokat látsz, ami a résztvevőket érinti?

- **Mutasd be magad:** Ha vannak korábbi kézműves, saját készítésű alkotásaid, készíts róluk képet, és vidd magaddal, hogy meg tudd mutatni, te mivel foglalkozol!

## A MAGYAR MÁLTAI SZERETETSZOLGÁLAT PERSPEKTÍVÁJA

A zalakomári Jelenlét Ház programvezetőjének megélése, perspektívája alapján az első találkozás során az együttműködés számukra megfoghatatlannak és távolinak tűnt.

**Nehéz volt elképzelni, hogy az ennyire különböző világok hogyan tudnak találkozni,** és milyen módokon lehet a kommunikációt és az önkifejezési stílusokat közelíteni egymáshoz.

A tereplátogatás és az első benyomás élménye a helyi szervezet számára egyszerre jelenthet kihívást és lehetőséget is. **A kihívást az eltérő világok mellett jelen esetben leginkább az jelentette, hogy nehéz kezdetben látni és láttatni azt, amit egy design-program jelent, illetve azt, hogy ez miként tud helyben megvalósulni.**

„Amíg csak beszéltünk az együttműködésről, és nem láttam azt, hogy ti hogyan működtek, mit tudtok megvalósítani, addig kétséges volt számomra, hogy mit tudunk együtt létrehozni.”

„Az együttműködés kezdetén úgy éreztem, hogy azok a programelemek, amiket együtt szeretnénk megvalósítani, túl komplexek. A folyamat során, a gyakorlatban viszont kiderült, hogy mennyire egyszerű módszerekkel is meg lehet valósítani mindazt, amiről már az első találkozási alkalommal is beszélgettünk.”

A felismert lehetőség viszont már a tereplátogatás fázisban is kirajzolódott.

„Kicsit teherként is éreztem magunkon először, de tudtam, hogy ez jó lehetőség arra, hogy megmutassuk, ezek a gyerekek mire képesek. Hadd lássa más is, ne csak én itt, hogy a gyerekek mennyire érdekesek, értelmesek és értékesek.”

A Megismerés fázisban a programvezető azt javasolja, hogy a jobb megértés, a hangulat átadásának érdekében minél több vizuális tartalmat érdemes bemutatni. Egy hangulatvideó sokat tud segíteni abban, hogy a helyi partner lássa a folyamat és a program hangulatát.

„Számunkra az volt az kérdéses az elején, hogy milyen lesz a hangulata, érzése, dinamikája a közös programnak, ugyanis ezt nehéz volt látni pusztán beszélgetéseken keresztül.”

Mindemellett a tereplátogatás a programvezető javaslata alapján lehet időben elnyújtott, több kisebb elemből álló folyamat is. A szervezetek lokációjától függően ez lehet pár órás látogatás, amelynek során a külsős szervezet bekapcsolódik, megfigyel egy helyben zajló programot, vagy több egynapos látogatás is, hasonló cézzal. **Ez segítheti a helyi szervezet mindennapjaiba való mélyebb betekintést és a szervezet aktivitások általi bemutatkozását, emellett pedig a helyi közösség megismerését, számukra komfortos programok és tevékenységek során.**

„Kell időt szánni arra, hogy a külsősök jobban belelássanak a település mindennapjaiba és a Magyar Máltai Szeretetszolgálat működésébe a településen.”

„A gyerekeknek a Jelenlét Ház programjai már megszokottak, komfortosak: ami-ben jobban meg tudják mutatni magukat, abban otthonosabban mozognak. Mindez azért fontos, mert ti (külső szervezet – a szerk.) is az alapján tudjátok a tevékenységet a legjobban megtervezni, ha látjátok, hogy a gyerekek miben érik jól magukat.”

Mindezek alapján érdemes a megfigyelési, megismerési fázisban is több irányt kipróbálni, az egész napos tereplátogatástól a programokon való megfigyelő részvételig.

### MOME TÖRTÉNET 1.

A MOME és a Magyar Máltai Szeretetszolgálat együttműködése korábban kezdődött, így ebben az esetben a Zalakomárban dolgozó máltais kollégák és a MOME munkatársai tudtak egymással megismerkedni. Több hónappal a hallgatói részvételt igénylő workshopok előtt a két intézmény kollégái terepbejárást és ismerkedést tartottak, hogy közösen kitűzzék, milyen célokkal és milyen folyamatokkal dolgozzanak együtt. A MOME-s csapatnak lehetősége volt hallani a zalakomári Jelenlét Ház működéséről, találkozni Cserdi Tamás polgármesterrel és fontos információkat megtudni a településről, valamint fókuszcsoporthoz beszélgetéseket is tartani. A MOME-s csapat számára ekkor még kihívásnak tűnt, hogy új helyszínre a lehető legjobban tudják adaptálni a több év alatt felhalmozott tapasztalatokat, amelyeket más helyszíneken, más közösségekkel gyűjtöttek.







## HATÁS

A Megismerés fázisban a tereplátogatás során hatáselemek nehezen detektálhatók, a hatásvizsgálat sem célozott még a folyamat ezen lépésében. A tereplátogatásnak leginkább a benyomások szintjén van hatáseleme, mégpedig az, hogy a szervezetek tagjai milyen benyomást tesznek egymásra. Az első találkozások, mint minden esetben, így itt is kulcsfontosságúak, a szimpátia és a nyitottság kialakulását támogatják. Éppen ezért ennek a fázisnak a legerősebb hatása interperszonális szinten érzékelhető a programban részt vevő szakértők között, azaz a további közös munka minőségére vannak hatással az indító látogatások.

Fontos kiemelni viszont a negatív hatást is, amely felmerülhet az első találkozásokkor: ez jelentkezhet egyfajta teherként, extra feladatként a helyi partnerben. Kialakulhat mindkét félben egyfajta meg nem értettségéből származó frusztráció, amely leginkább informálisabb helyzetekkel és gyakoribb látogatásokkal oldható fel. A közös nevező és megértésmező megtalálását elő lehet segíteni a találkozásokba beépített visszajelző elemekkel, amelynek keretében fogalmakra, (akár) evidenciákra, jelenségekre, megélésekre adhatunk anonim visszajelzést. A kezdeti kételkedő állapot pozitív hatássá is fordítható vizuális elemek segítségével, ahol az együttműködés előtt álló hangulat, a program dinamikája is érzékelhető.



## ITERÁLÁS

A megvalósított fázist követően a programot kezdeményező szervezet csapatának ajánlott többkörös iterálást tartani, megosztani a tapasztalatokat, benyomásokat, újonnan szerzett tudásokat, amelyek informálják a következő fázis tervezését és irányait. Az iterálás történhet szervezeten belül és szervezetek között is további online találkozók és rövid látogatások formájában.



## MÁSODIK LÉPÉS/ BIZALOM

## BIZALOM

A hátrányos helyzetű közösségekkel való kapcsolatépítés, bizalmuk elnyerése gyakran kihívást jelenthet különféle okoknál fogva. Egyrészt, sok esetben a különböző előítélek és előzetes negatív feltételezések akadályozzák magát a kapcsolatfelvételt, másrészt a részt vevő közösségek sokszor korábbi tapasztalataik miatt gyakran óvatosabbak és – sajnos bizonyos esetekben okkal – bizalmatlanok azokkal, akik kívülről érkeznek.

Ilyen helyzetben különösen sok energiát érdemes befektetni a bizalom elnyerésébe, abba a folyamatba, ami a közösség valódi problémáinak és szükségleteinek megismerésére fókuszál, illetve olyan közös programok megvalósítására, amelyek egymás megismerését a közös élmények megélésén keresztül teszik lehetővé.

A bizalom felépítése és fenntartása a hátrányos helyzetű közösségekkel való kapcsolatokban hosszú és véget nem érő folyamat, amely következetes és őszinte kommunikációt, megértést és tiszteletet igényel. A bizalom megteremtése elősegíti az eredményesebb együttműködést és a közös célok elérését. Ezért is nagyon fontos olyan szervezettel együttműködni, amely az adott helyszínen jelen van és hidat képezhet a helyi közösség és a felsőoktatási intézményből érkező csapat között, valamint intenzíven hozzá tud járulni a bizalmi helyzet kialakításához.



# FORMÁTUM 2 INTENZÍV RÖVID JELENLÉT /HACKATHON

## BIZALOM

A módszertan következő fázisa a Bizalom hívószava köré szerveződik. A Megismerés fázis során lezajló tereplátogatások a szervezetekről, a helyszínről és a helyi közösségről adnak információt, egyfajta megelőlegezett elköteleződést az együttműködésre. Ez a lépés egy rövid intenzív jelenlét keretében támogatja a szervezetek szakmai résztvevői közötti bizalom megalapozását, valamint előkészíti a közösséggel történő hosszabb távú munkát. **A bizalom megalapozása is aktivitás alapú lépés, hiszen egy közös, rövid alkotási folyamat révén lehetséges a leginkább megmutatni a képességeket és az együttműködésben rejlő potenciált. Emellett ez a fázis készíti elő az emberközi kapcsolatokat is, betekintést engedve mindkét fél és a közösség számára is az attitűdökbe és a motivációkba.**



## TIPPEK – LÉPÉSRŐL LÉPÉSRE

- **Bizalom kialakítása:** Légy hiteles és őszinte: ha így viszonyulsz a résztvevőkhöz, ők is ezt teszik majd. Ez a hozzáállás segít a kapcsolódások és a valódi, hiteles együttműködések kialakításában.

*Segítő kérdések:* Mire vagy a leginkább kíváncsi? Miket osztanál meg a szakmai munkádról vagy akár a személyes történetedből a résztvevőkkel?

- **Felkészülten érkezés:** A közös alkotási folyamatra érkezz felkészülten! A program kialakításába vonj be más szakembereket, kérd ki a partnerek véleményét. Gondold végig, hogy milyen eszközökre és alapanyagokra van szükséged ahhoz, hogy abban a környezetben is sikeres projektet tudj véghezvinni. Találj ki megoldási alternatívákat az extrém esetekre (pl. rossz idő, áramszünet). Készülj védőfelszerelésekkel (pl. szemüveg, gumikesztyű, kötény; munkavédelmi sisak, fülvédő) és elsősegély-felszereléssel is!

*Segítő kérdések:* Hogyan fogod bemutatni a résztvevőknek a feladatot? Biztos, hogy mindenki meg fogja érteni így?

- **Idő:** Fontos, hogy kialakuljon egy olyan bizalmi viszony a felek között, amire hosszú távon is lehet szakmai programokat építeni. Ezért célirányosan, rugalmasan és fókuszáltan állj a programhoz.

*Segítő kérdések:* Elegendő időd lesz a folyamatokra? A közös alkotáson túl hagysz időt egymás megismerésére is?

- **Közös alkotás:** ismertesd a résztvevőkkel az alkotási folyamat formanyelvét, célját, eszközeit és anyagait. Legyen lehetőség a bemelegítésre az alkotási folyamatban, például ötletjeltek közösen!

*Segítő kérdések:* Milyen módszereid vannak arra, hogy a résztvevőket bevond az alkotási folyamatba? Milyen B-terved van arra az esetre, ha az, amit eltervezted, nem működik?

- **Kötetlen együttlét:** A foglalkozásokon, munkán kívül töltsétek időt együtt rövidebb, szabadidős foglalkozásokon! Főzöttek, zenéljétek, társasozzatok együtt, ez lehetőséget ad a feloldódásra, barátságok kiépítésére. A beszélgetések, zenehallgatások után az alkotási folyamat is szabadabban zajlik.

*Segítő kérdések:* Milyen hobbijuk van a résztvevőknek? Miket csinálnátok szívesen közösen?

- **Visszacsatolás:** Biztosítsd őket, hogy nincs rossz kérdés vagy válasz! Bátorítsd a résztvevőket az aktív jelenlétre, ismerd el a sikereiket! Kérj te is visszajelzést arról, mi az, ami tetszett a folyamatban, és mi az, ami nem.

*Segítő kérdések:* Neked mi a véleményed a közös alkotásról? A folyamat melyik része volt számodra a legérdekesebb, leghasznosabb?

- **Biztonság:** Az alkotásnál tartsd szem előtt a résztvevők biztonságát! Nem biztos, hogy tudnak használni számodra alapvető eszközöket, ezért mindig mutasd be azok megfelelő használatát!

*Segítő kérdések:* Minden körülmény megfelelő a feladat elkezdésére? Hogyan tudjátok a lehető legbiztonságosabban és legérdekesebben létrehozni az alkotást?



## MOME TÖRTÉNET 2.

A MOME csapata a zalakomári Jelenlét Ház munkatársaival közösen a rövid intenzív jelenlétre és a bizalom megalapozására a Hackathon formáját választotta. A design és a technológia területén ismert forma lehetőséget adott egy gyors, intenzív, közös munkafolyamat kipróbálására, mely során a korábbi ismeretek tovább mélyíthetővé, a kitűzött célok tovább finomíthatóvá váltak. A másfél napos intenzív jelenlét során, a bevezető előadásokat és helyszínbejárásokat követően a bevont, különböző háttérű oktatók és hallgatók négy csoportban dolgoztak a helyi közösség tagjaival annak érdekében, hogy gyors ötletelési, tervezési és kivitelezési folyamat során valamilyen módon maradandó, közös alkotást hozzanak létre.

A Hackathon formátum során kivitelezett alkotások szimbolikus jelentőségűek, a bizalom megalapozását szolgálták, illetve ízelítőt adtak a helyi közösség tagjainak a design és a közös alkotás erejéből, az alkalmazott formanyelvek lehetőségeiről. Mindemellett a hatásvizsgálati részben részletezettek alapján megfigyelésekkel, benyomásaikkal informálták a többnapos intenzív jelenlét fókuszpontjainak kialakítását.

A Hackathon során két installatív elem készült el a helyi téri adottságokra, valamint kulturális örökségre megvalósított reakcióként, emellett a közösség tagjai megismerkedhettek az ujjkötés és a stop motion animáció technikáival is, utóbbinak a témáját szintén a helyi adottságok és a közösség témái, kihívásai inspirálták.



## SZÉLKERÉK

A Hackathon során, a megismerés korai szakaszában kiderült, hogy a közösség igényelné a Magyar Máltai Szeretetszolgálat által működtetett Jelenlét Háznál egy helykijelölő alkotás létrejöttét. A helyben elérhető alapanyagok és technológiák figyelembevételével egy szélkerék közös elkészítésére esett a választás, amelyet egy bicikli felhasználásával hoztak létre a hallgatók és a gyerekek. A szélkerék egyrészt a falu tágabb közössége felé is kommunikál, kifejezve a közösség erejét, szinte címerként megjelenve az épület előkertjében, másrészt azonban a Jelenlét Ház közösségét is kifejezi a sokszínűségével, játékoságával.

A munkafolyamat során a bicikli első felét, vagyis a villa csapágyházát, a nyakat, a villát és a kereket megtartva a kerék küllői képezték a szélkerék lapátjait. A szélkeréket tartó gerendát a résztvevők közösen festették ki, majd a szélkerékre egy generátort kötve a felállított installáció működésbe lépett. Az installáció címerállata, a báránnyelű szintén a helyi történetekre, élményekre, a gyerekek gondolataira reflektál, az ő alkotásaiból valósult meg.



## STOP MOTION ANIMÁCIÓ

A Hackathonon megszervezett stop motion animációs workshop célja problémákra való reagálás készsége mellett a tervezési, megvalósítási és kooperációs készségek fejlesztése volt. Emellett a játék és elmélyülés gyakorlásával megküzdési stratégiákat is igyekeztünk fejleszteni, valamint a gyerekek látókörét bővíteni.

A workshopok fő célkitűzése a hallgatók, az oktatók és gyerekek megismerkedése mellett az volt, hogy tisztábban lássuk a terveiket, tapasztalataikat, korábbi élményeiket a kreatív tevékenységekkel kapcsolatban (rajzolás, agyagozás, animáció, bábszínház, zene, stb.). Az előzetes ismeretek felmérése és egymás mélyebb megismerése után az oktatók és hallgatók bevezették a gyerekeket az animáció világába, néhány gyors feladaton keresztül megmutatva azt, hogy milyen sok területen használják azt, és milyen sok szakmát egyesít. Az alkalmazott technikák között szerepelt a kétfázisos film, a papírkivágásos animáció, illetve a pixilláció. Közös ötletelést követően a hallgatók segítségével megszületett a helyszín és a díszlet ötlete, majd háttér- és jelmezkészítés után közösen forgatták le a falu fiktív polgármesterét bemutató jelenetet. Az anyagot annak összefűzése után a gyerekek szinkronizálták, zörejezték, majd aláfestő zenével látták el a filmet.



## PLETYKAPAD

A Hackathon intenzív együttlétét a hallgatói- és gyerekcsapattal arra igyekeztünk fordítani, hogy jobban megismerjük egymást és a környezetet. A csapat elsősorban a helyi lányközösség élményeire és igényeire fókuszált. Az ismerkedő workshop során fontos cél volt a helyi történetek felelevenítése, a gyerekek emlékeinek és szubjektív térélményeinek megfogalmazása és összegyűjtése egy lokális „idegenvezetési” gyakorlat során. Ezekből az ismerkedő gyakorlatokból a beszélgetés és együttlét fontossága rajzolódt ki hangsúlyosan. Erre válaszul egy közösen meghatározott tájékozódási pontot jelöltünk ki a Jelenlét Ház udvarán, ahol végül egy kétszemélyes hintát, úgynevezett „pletykapadot” készítettünk, aminek felületére a gyerekek a helyszínnel kapcsolatos élményeiket rajzolták fel.

A kétnapos együttlét során a kölcsönös megismerés mellett fontos volt az önreflexiós képesség növelése, a kezűgyesség fejlesztése, a kompetenciahatárok tágítása és az önrendelkezés erősítése.



## FINGER-KNITTING – UJJKÖTÉS

A Hackathon során a hallgatók együttműködésével a közösségi kötés élményét szeretnénk volna átadni a gyerekcsapatnak. Korábbi tapasztalataink és kutatások is alátámasztják a kézi kötés jótékony hatását a mentális egészségre és a finommotorika fejlesztésére. Ezt a workshop során elkészített közösségi játék együttes megvalósításával használtuk ki. A kézi kötés során hintát készítettünk a Jelenlét Ház kertjébe.

A kézi kötés mint kreatív művészet és kézműves technika előnye, hogy sokoldalú, bárhol és bármikor végezhető, így könnyen hozzáférhető. A kötés egyszerű tevékenység, mivel csak fonalra van szükségünk, ebben az esetben kötőtűket sem használtunk, csak a saját kezünket. Az alapok könnyen elsajátíthatók, ugyanakkor fokozatosan fejleszthetők a készségek, a magabiztosság javulásával, sok kísérletezéssel egyre kreatívabb eredmények születhetnek. A kötés folyamata pszichológiai előnyökkel is jár, ritmikus és érzékszervi jellege miatt megnyugtató, meditatív és terápiás tulajdonságokkal bírhat. A kötés lehet magányos tevékenység, illetve a társas kapcsolatok kialakításának eszköze is. A kötés által elért jó közérzet a személyes potenciál megvalósításának, a mindennapi stresszel való megbirkózásnak és a társadalomhoz való produktív hozzájárulásnak a képességéből fakad, olyan erős, rugalmas, elmét hoz létre a folyamat során, mint amilyen maga a kötött kelme.

Az egyedül vagy csoportban végzett kötés pszichológiai előnyei a figyelemeltereléstől, a figyelem újrafókuszálásától és a kontroll érzésének elősegítésétől kezdve a jutalmazó elfoglaltság biztosításáig, valamint az ellazulás és a hozzájárulás lehetővé tételéig terjednek. Ez ugródeszkaként szolgál más tevékenységekben való részvételhez. A kötés révén a várakozással, büszkeséggel, izgalommal és boldogsággal kapcsolatos elveszett érzelmek újra felébrednek. A türelem, a kitartás, a tempó és a tervezés segíthetik az önmenedzselési képesség fejlesztését.

A kötés elősegíti a céltudatosságot, a kreativitást, a sikert, a jutalmat és az örömeztet, ami különösen fontos azokban a csoportokban, amelyeknek az élet egyéb területein nincs hasonló tapasztalata. A kötés nem igényel veleszületett művészi képességeket, így a jutalom mindenki számára elérhetővé válik. Emellett vizuális és tapintási stimulációt is nyújt.

A Hackathon során közösen kivitelezett közösségi játék büszkeséggel töltötte el mind hallgatóinkat, mind pedig a gyerekcsapatot. A megvalósult hinta használható egyedül, ritmikus mozgásával megismételve a készítés során kialakult nyugodt, meditatív állapotot, illetve párban és csoportosan is, erősítve ezzel a közösségi élményt.



**„A Hackathonon a legemlékezetesebb a gyerekek a programra való rácsodálkozása volt, és az, hogy mennyivel nyitottabbak voltak a részvételre, mint amivel előre számoltunk.”**

Jelenlét Ház munkatárs

**„Sokanál az eszközhasználat is újdonság volt, kitartásban pedig biztosan fejlődtek. Azt érzem, kreativitásban is fejlődtek sokan.”**

Jelenlét Ház munkatárs

**„Jó volt látni, hogy a gyerekek jól érzik magukat, és mi is jól éreztük magunkat, nekünk is nagyon sok minden új volt. Például az, hogy milyen ötletesen lehet megcsinálni dolgokat.”**

Jelenlét Ház munkatárs

**„Sok mindent festettünk, fontunk, fűrészeltünk, faragtunk.”**

Rész vevő gyermek



## A MAGYAR MÁLTAI SZERETETSZOLGÁLAT PERSPEKTÍVÁJA

A rövid intenzív jelenlét formátumának választott Hackathon megfelelőnek bizonyult helyi perspektívából is. **A programvezető véleménye alapján a rövid intenzív jelenlét szerepe az, hogy „mindenkinek kedve legyen ehhez a programhoz”. A két napos hosszúság is elegendő ahhoz, hogy megalapozza a hangulatot, motiválja a hallgatókat, a közösséget és a szervezet helyi tagjait.**

Fontos kiemelni a folytonosság elengedhetetlenségét. A Hackathon kis létszámú gyerekcsoportokkal zajlott. Ezt a tevékenységet kontextusba és perspektívába helyezve érdemes lehet kisebb csoporttal kezdeni, amely hírül tudja vinni az élményt, felkészítve ezáltal a közösség többi tagját a több napos intenzív jelenlétre.

**„Fontos volt a Hackathon program hírértéke, illetve az, hogy a jelenlévő gyerekekkel mélyebben meg tudtak ismerkedni a hallgatók.”**

Főleg gyerekekkel közös munka során érdemes figyelni a rövid intenzív jelenlét időzítésére, hiszen tanítási napokon nehézséget okozhat a gyerekek kikérése, így érdemesebb szünetekre vagy szabadnapokra ütemezni a rövid jelenlétet, melynek eredményeképpen nagyobb csoporttal lehet közösen dolgozni.

Az operatív szempontok mellett a bizalom kulcsfontosságú eleme az érkező fél hozzáállásának megismerése. Lévé, hogy a tereplátogatások főleg oktatói, kutatói körben zajlottak, a rövid intenzív jelenlét az első olyan alkalom, amikor hallgatók is a helyszínre érkeznek.

**„Nekem az is fontos szempont volt a “kétnaposban” (Hackathon – a szerk.), hogy lássam azt, hogy a hallgatók hogy állnak ehhez az egészhez. Kiemelt jelentőségű volt, hogy lássuk, vajon tudják-e azt, hogy miért vannak itt, és hogy valóban azért vannak-e itt, mert tényleg meg akarják ismerni ezeket a gyerekeket.”**

További javaslatként merült fel minimum egy köztes alkalom, látogatás beépítése a rövid intenzív és a többnapos intenzív jelenlét fázisai közé, amely a szociális munkára fókuszálva készítheti fel a hallgatókat a terepmunka sajátosságaira.

**„Lelkileg megterhelő egy ilyen településre megérkezni Pestről, vagy más olyan településről, ahol ez az élethelyzet nem mindennapi. Ha ők (hallgatók – a szerk.) nem ebben élnek, csak pár képet látnak róla, nem tudják elképzelni, hogy milyen.”**

Éppen ezért hasznos lehet a helyi szervezet által koordinált felkészítő alkalom, látogatás hallgatók részvételével, akik eszköztárat kaphatnak ahhoz, hogy mentálisan és lelkileg jobban fel tudják dolgozni a helyi közösség körében tapasztalt sorsokat, élettörténeteket.

A szervezetek munkatársai között informális ismerkedési alkalmak is fontosak lehetnek a rövid intenzív jelenlét során, vagy inkább azt követően: ez segíti az összecsiszolódást, a csapatszellem kialakulását.



## HATÁS

A Bizalom fázis során a megfigyeléses, benyomás alapú naplózást alkalmaztuk oktatói körben. Az intenzív munka során a csapatokat vezető oktatók pedagógia tapasztalataikból kifolyólag reflektáltak a feltett kérdésekre, amelyek a helyi közösség vizuális képességeire, megnyílására vonatkoztak, emellett ajánlásokat fogalmazhattak meg arra vonatkozóan, hogy a többnapos intenzív jelenlét során milyen kompetenciaváltozásra érdemes fókuszálni. A beérkezett benyomások és megfigyelések alapján a vizuális önkifejezés, a kitartás, a csapatmunka, az önbizalom és a kreativitás kompetenciái rajzolódtak ki fókuszpontokként az Elmélyedés fázis hatásvizsgálatára.

A formátum és a jelenlét hatása a kapcsolatok megalapozásában egyértelműen érzékelhető. A Jelenlét Ház munkatársai betekintést nyerhettek a MOME által kínált tudásba, eszközökbe, emellett a MOME munkatársai is rétegzettebb információt szereztek a helyi közösségről és a segítők célkitűzéseiről. **Az elvitathatatlan hatások közé sorolható az első szervezett találkozás és az alkotás ereje, amely mind emberi, mind pedig szakmai szempontból megalapozta a folyamat folytatását.**

**Kiemelten fontos beépíteni még a rövid intenzív jelenlétbe is olyan dedikált visszajelző, megosztó alkalmat, amely a hallgatóknak segít a tapasztalások feldolgozásában, hiszen a látott körülmények, életek érzelmileg megterhelők lehetnek, teret kell biztosítani az egyénekre gyakorolt érzelmi hatások megbeszélésére, megosztására.**

A szervezetek közötti hatáselem leginkább a szándék és az emberi oldal feltárásában detektálható. Az elszántságot és a motiváltságot a tettek tudják alátámasztani, így egy ilyen intenzív jelenléti elem gyakorlattal és jelentéssel tudja megtölteni a megismerés fázisában elhangzott kifejezéseket. Kulcsfontosságú ilyen szempontból az első intenzív alkalom, hiszen mind szakmailag, mind emberileg egyfajta minőség bemutatást és biztosítást jelent a partnerek részéről.



## ITERÁLÁS

A megvalósított fázist követően a programot kezdeményező szervezet csapatának ajánlott többkörös iterálást tartani, megosztani a tapasztalatokat, benyomásokat, újonnan szerzett tudásokat, amelyek informálják a következő fázis tervezését és irányait. Az iterálás történhet szervezeten belül és szervezetek között is további online találkozók és rövid látogatások formájában.





# HARMADIK LÉPÉS/ ELMÉLYEDÉS

## ELMÉLYEDÉS

Egy alkotási folyamat legtöbbször sokrétű, összetett elemcsoportokból áll. Közösségi alkotás során a résztvevők minél intenzívebb bevonása a cél az alkotási ív egészében.

**Egy összeszokott alkotói közösség számára bizonyos folyamatok magától értetődőek, ám a bevonás folyamatára nem feltétlenül létezik olyan módszer, ami minden esetben működik.**

**A megvalósítás szinte kivétel nélkül helyzetfüggő: hátrányos helyzetű közösségekkel közösen megvalósuló alkotási folyamatok esetében a közös siker elérésének érdekében extra energiákat szükséges befektetni a közösségi értékek, normák, kihívások és lehetőségek megismerésébe, a sztereotípiák és előítéletek lebontásába mindkét oldalon.**

Az alkotási folyamatban történő elmélyedés kulcskérdése a figyelem megtartása, ami szakirodalmi adatok alapján is köztudottan sok kihívást rejt hátrányos helyzetű közösségekkel folytatott együttműködések során. Ezek a közösségek gyakran küzdenek az életükben napi szinten előforduló nehézségekkel és kihívások tömegével, például anyagi és egészségügyi problémákkal, munkanélküliséggel, oktatási és szociális egyenlőtlenséggel, diszkriminációval és előítéletekkel. Ezek a tényezők magas szintű stresszt, szorongást és lehangoltságot okozhatnak, amelyek befolyásolhatják a figyelemkapacitást és a motivációt.

Éppen ezért nagyon fontos a jelenlét, az egymás megismerésébe fektetett energia és a jelenlévők képzése, felkészítése a közös alkotás előtt, hogy a megvalósítani szándékozott folyamatok valódi együttműködés alapján, közös értékekre építve és hatékonyan tudjanak megvalósulni.



# FORMÁTUM 3 TÖBB NAPOS INTENZÍVJELENLÉT /NYÁRI EGYETEM

## ELMÉLYEDÉS

Az Elmélyedés lépés a következő állomás, melynek során a kialakulóban lévő kapcsolatok új szintre lépnek, minőségükben változnak. Ehhez elengedhetetlen a jelenlét mellett a figyelem intenzív összpontosítása, azaz az adott helyszínen, az adott közösséggel töltött hosszabb idő. A táborhangulat azért is hasznos, mert a külvilág kizárásával közös, ideiglenes valóság alakulhat ki, amelyben nincsenek prekonceptiók, tiszta lappal indul mindenki. **Az Elmélyedés lényege kettős: egyfelől közös alámerülés az intenzív alkotófolyamatba, másfelől pedig az emberi kapcsolatok, interakciók mélyítése, informális találkozások, beszélgetések, akár barátságok kialakítása is fontos eleme ennek a fázisnak.**



## TIPPEK – LÉPÉSRŐL LÉPÉSRE

Az Elmélyedés fázis a legintenzívebb szakasz, éppen ezért a vonatkozó ajánlások sora is lényegesen terjedelmesebb. A gyakorlati javaslatok mellett ugyanis az attitűdre vonatkozóan is fontos a jó tanácsok listázása annak érdekében, hogy a folyamat mind a helyi közösség tagjai, mind pedig a részt vevő oktatók és hallgatók számára is a maximális megélést és élményt tudja biztosítani.

- **Elmélyedés:** Ott kell lenned, hogy a lehető legtöbbet ki tudj venni egy terepi helyzetből, hogy minél jobban megértsd a helyi kontextust és a kihívásokat.

*Segítő kérdések:* Biztos, hogy részt tudsz venni a folyamat egészében? Mi segít neked abban, hogy a figyelmed teljesen a helyzetre irányítsd?

- **Lassú folyamat=hiteles folyamat:** Siker és eredmény nem két perc vagy pár hónap alatt érhető el, a legtöbb esetben egy hosszabb folyamat eredménye, így légy türelmes és kitartó!

*Segítő kérdések:* Rá tudod szánni ezt az időt erre a folyamatra? Mi segít neked a legjobban, amikor fogytán a türelmed?

- **Nincs ígélet, maximum szándék:** Nem ismerhető még a projekt kimenetel, eredménye. Mivel valószínűleg nem nyertél ötöst a lottón, nincsen végtelen erőforrásod, ezért inkább ne ígérj semmit. Ha egy valakinek ígérsz valamit, a többieknek is jár. Amennyiben úgy érzed, hogy a folyamat mégis valamilyen ígélet megfogalmazását igényli, figyelj arra, hogy be tudd tartani azt, és ne okozz csalódást.

*Segítő kérdések:* Biztos, hogy van anyyid, hogy adj mindenkinek?

- **Adomány helyett tudásmegosztás:** Mivel ez a tevékenység adományozás helyett a közös értékek létrehozására helyezi a hangsúlyt, ezért adomány helyett jelenléteddel és szakmai tudásoddal járulj hozzá a program sikeréhez.

*Segítő kérdések:* Milyen közös értéket tudtok létrehozni ajándék helyett?

- **Tanítás helyett kölcsönösség:** Más közegben élsz és mozogsz nap mint nap, ez természetes. Sokat tanulhatsz a helyiektől, akik saját helyzetüket nagyon jól ismerik. Fontos, hogy nem elsősorban tanítani méssz egy ilyen helyzetbe, hanem megismerni egymást, együttműködni, közös sikereket elérni.

*Segítő kérdések:* Mi az, amit te meg szeretnél tanulni a helyi közösségtől? Mit tudtok egymásnak tanítani, amiből jó közös emlék lehet?

- **Tervezői kultúra:** A szociális design sajátossága, hogy a pozitív társadalmi hatás érdekében nagyobb hangsúly van az érintettek igényein és törekvésein, mint a design vagy alkotás klasszikus esztétika és funkcionalitás alapú megközelítésén. A megoldás, amely a folyamat során létrejön, talán nem lesz olyan, mint azt alkotóként eredetileg elképzelted, de lehet, hogy jobban használható azok számára, akik részt vesznek a folyamatban.

*Segítő kérdések:* Mi tud segíteni neked abban, hogy újrastrukturáld magadban az eredményekkel szembeni elvárásokat? Csapatként hogyan tudtok ezzel a kérdéssel foglalkozni az előkészítési folyamat során?

- **Átgondolt kommunikáció:** Törekedj az egyszerűsége! Gondold át, mit hogyan mondasz: lehet, hogy ebben az új környezetben máshogy kell megfogalmaznod a gondolataidat. Azok a szakszavak, amelyeket a mindennapi munkádban használsz, itt nem biztos, hogy működnek vagy ismertek.

Segítő kérdések: Hogyan tudod leírni a területet, amivel foglalkozol, úgy, hogy az izgalmas kérdéseket ébresszen a másokban? Milyen közös kommunikációs előkészítő gyakorlatok segíthetnek?

- **Improvizáció:** Ha nem működik az, amit eredetileg elképzeltél, ha elfogy a türelem vagy a kitartás, improvizálj! Mindig érdemes talonban tartani néhány aktivizáló ötletet!

Segítő kérdések: Milyen alternatív ötletekkel, megoldásokkal érkezel a workshopokra? A csapaton belül kinek milyen erősségeit lehet használni egy ilyen helyzetben?

- **Bátorítás:** Biztosítsd a résztvevőket arról, hogy ez biztonságos tér, ahol nekik helyük van. Ne hagyd őket magukra az új környezetben addig, amíg az nem komfortos nekik!

Segítő kérdések: Mitől lesz egy közös alkotótér biztonságos? Milyen gyakorlatok segíthetnek ebben?

- **Játékosság:** Jégtörő játékokkal, energetizáló vagy pihentető aktivitásokkal a csoportdinamikának megfelelően tudod alakítani a hangulatot. Tervezd el előre, hiszen sok helyzetben jól jöhet!

Segítő kérdések: A csapatban ki az, aki ebben a legtapasztaltabb? Milyen játékokat ismersz?

- **Kérdéslánc:** Érdemes előre kitalálni egy kérdésláncot, definiálni, hogy milyen kérdésekkel kit keressünk a csapaton belül, a helyi szervezet képviselői közül, és ezt az információs láncolatot megosztani, esetleg vizuálisan is felvázolni.

Segítő kérdések: Megbeszéltétek előre, kinek milyen szerepe van a kérdésláncban? Tudod, kinek milyen tapasztalata van hasonló helyzetekben?

- **Közös alkotás:** Fontos, hogy lehetőség szerint mindenki kapjon szerepet, feladatot az alkotási folyamatban. Ügyelj rá, hogy olyan alkotást hozzatok létre, amiben mindenki részt tud venni. Ügyelj rá, hogy amit létrehoztok, kapcsolódjon a te elképzeléseidhez és szaktudásodhoz, de reflektáljon a résztvevők képességeire és lehetőségeire egyaránt.

Segítő kérdések: Mindenki magáénak érzi valamennyire a készülő alkotást? Hogyan tudom a különböző háttérű résztvevőket minél aktívabban bevonni?

- **Csapatbontás:** Az alkotási folyamat során – létszámtól függően – érdemes kisebb csapatokat is létrehozni a különböző részfeladatok megvalósításához. A meghatározott munkafolyamatok segítik a folyamat gördülékenységét és csökkentik az egy emberre jutó nehézségeket valamint általuk meghatározhatóvá válik, ki milyen feladatot lát el a csapatmunkában.

Segítő kérdések: Mindenki megkapta a saját feladatát a projektben?

- **Idő:** Tervezd meg előre a napok menetét, de hagyj elég szabad teret az improvizációnak és csúszásnak is! Tartsd szem előtt, hogy mire mennyi időt kell szánni! Figyeld arra, hogy talán olyan csapattal fogsz dolgozni, amelynek tagjai nem gyakorlottak ezekben a típusú feladatokban.

Segítő kérdések: Átgondoltad, milyen elemeket lehet beépíteni vagy elvenni a folyamatból, ha több vagy kevesebb idő áll rendelkezésedre?

- **Közös szabadidő kötetlenül:** Egy több napos rendezvény intenzív kihívásokkal teli. Adjatok lehetőséget a szabadidős foglalkozásokra, pihenésre is. Menjetelek biciklizni, piknikeztek vagy rendeztetek sportdélutánt! Ez arra is jó lehetőség, hogy a helyiek megmutassák nektek a környezetet, ahol élnek.

Segítő kérdések: Mik a helyi közösség találkozóhelyei, mit csinálnak szívesen? Hogyan tudod a leghatékonyabban megtudni azt, hogy a közösségnek milyen együttes aktivitáshoz lenne kedve?

- **Strukturáltság:** A programot, annak napi bontását és az egyéni feladatokat ismertesd a résztvevőkkel. Jelenítsd meg vizuálisan (pl. tábla, poszter, amit mindenki jól lát a hét során), és alkalmanként térj vissza ellenőrizni a feladatok alakulását. Ez segíthet a résztvevőknek jobban átlátni a folyamatot, rendszerezni a gondolataikat és megjegyezni a feladatokat. A közös előrehaladás segít a csapatkohézióban, a már elvégzett teendők lendületet adnak a következő napokra.

Segítő kérdések: Hogyan tudod bemutatni a program alakulását? Hogyan tud a vizuális kommunikáció segíteni a strukturáltságban?

- **Facilitálás:** Adj visszacsatolást a résztvevőknek, vezesd őket bátorítva az alkotás során. Találd meg a sikeres pontokat minden alkotási szakaszban. Mondjátok el közösen, mik voltak a legjobban kivitelezett részek, és mi az, amin javítani kell a következőkben. Figyeld oda a csapattagokra, hogy mindenki tudjon érvényesülni a csapatban!

Segítő kérdések: Minden résztvevő komfortosan érzi magát az alkotási folyamatban? Hogyan tudsz azért tenni, hogy mindenki hozzá tudjon tenni a közös alkotáshoz?

- **Lépték:** Annak érdekében, hogy a résztvevők sikerélményekkel gazdagodjanak, haladj kisebb lépésekben! Határozz meg könnyen értelmezhető részfeladatokat, amelyeket adott idő alatt kényelmesen tudtok teljesíteni!

Segítő kérdések: Felvázoltál olyan mérföldköveket, amelyek elérése pozitívan hat a résztvevőkre?

- **Rugalmasság:** Ha valami nem úgy sikerül, ahogy eltervezted, reagálj nyitottsággal a változásokra!

Segítő kérdések: Vajon csorbítja a program értékét, ha amit létrehozunk, nem tökéletes?

## MOBILTÖLTŐ ÁLLOMÁS A FOCIPÁLYÁN

A Hackathon tanulságai között feltűnő volt egy korosztályokat egyesítő, közösségi elvonulóhely hiánya, illetve a helyi fiatalok által megfogalmazott konkrét fájdalompont: egy közösségi teleföntöltő hiánya. A beszélgetések során körvonalazódott, hogy a gyerekek fogékonyak az ökotudatos gondolkodásra, így a közös munka során tervezett installáció ezt igyekszik bátorítani. Mivel a falu közösségi terei valóban limitáltak, a foci pályára bizonyult olyan helyszínnek, amely az egész közösség szemében központi helyet foglal el. Az itt zajló események alatt és azon túl a fiatalok (és a frissen megépült játszótér miatt a gyerekek) fokozott igényt fejeztek ki a telefonok energiahatékony töltésére, amit egy megújuló energiával működtetett szerkezet biztosít az installáción. Ezen túl az időjárástól való védelmet biztosító tetőszerkezet mellett hinták is találhatóak a szerkezeten, ami korosztálytól független együttlétnek ad teret.

Az installáció kialakításakor fontos szempont volt, hogy legalább húsz fő befogadására alkalmas legyen, akár fedett színpadként is tudjon működni, körülötte akár kétszáz ember is elférjen. A gyerekek szerepe a projektben a közös kutatásban és vizsgálódásban való részvétel mellett tervezői, kreatív megrendelői és egyben kivitelezői oldalon is jelentős volt. A hallgatók szerepe a munkafolyamat során a gyerekek, a közösség pontos igényeinek, vágyainak feltérképezése volt, emellett az oktatóval együtt a gyerekek számára élvezetes és biztonságos közeg megteremtése is a feladataik közé tartozott.



### MOME TÖRTÉNET 3.

A MOME csapata a zalakomári Jelenlét Ház munkatársaival közösen a több napos intenzív jelenlétre, és a bizalom, valamint az együttműködés elmélyítésére a Nyári Egyetem formátumot választotta. A felsőoktatási intézmények körében népszerű forma előnye, hogy a nyári időszakban mind a helyi közösség (főként gyerekek), mind pedig a hallgatók jobban ráérnek, így egy 10 napos aktivitás is elképzelhető. Az ilyen több napos intenzív jelenlét elengedhetetlen a folyamat szempontjából, hiszen a megismerés tovább mélyíthető, a designfolyamat részletesebben végigvihető és a személyes kapcsolódások kialakulására is van idő és tér. A több mint egy hetes intenzív jelenlét programok széles skáláját tartalmazta. A fókuszban az alkotások létrehozása állt, amelyeket három csapatban, oktatói vezetés mellett a zalakomári gyerekek és a MOME-s diákok valósítottak meg az építészet, a médiadesign, a tárgyalás és az élőszerplős stop motion animáció eszközeinek használatával. Emellett a program lehetőséget biztosított informális és rekreációs programok szervezésére a helyi közösséggel (biciklitúra, palacsintasütés, közös főzés) és a designfolyamat lépéseiben, valamint a közös alkotásban való elmélyülésre is. Mindezek mellett a résztvevők számára ismeretterjesztő előadások nyújtottak kitekintést és új tudásszerzési lehetőséget.

A több napos intenzív jelenlét felépítése a fokozatosságot követte az ismerkedő, jégtörő és csapatépítő játékokat. A bemutatkozásokat követően indult el a tervezői folyamat a kihívások, érdeklődési területek azonosításával. A programban meghatározott időkeretekben dolgoztak együtt a hallgatók és a közösség tagjai három interdiszciplináris csapatban, de külön programelemek segítették a közös feltöltődést. A programban helyett kapott egy nyílt nap is, ahol külsős vendégek nyerhettek bepillantást a folyamatba és a készülő alkotásokba. Ennek az elemnek főként a szervezetek közötti szándék és elköteleződés megerősítésében és intézményen belüli megismertetésében volt kiemelkedő szerepe. A napi bontásban helyt kapott a hatásmérési folyamatokra, a reflektálásra, az oktatói-hallgatói naplók kitöltésére dedikált idő is, valamint lehetőség facilitált naplózásra a közösség tagjaival.

A hét zárásaként az elkészült alkotásokat bemutattuk és átadtuk, majd a résztvevőknek egyéni okleveleket is átadtunk.

A Nyári Egyetem során létrehozott alkotások komplexek és maradandóak is egyben.

## ZALAJAM – ÉLŐSZEREPLŐS STOP MOTION ANIMÁCIÓS VIDEÓKLIP

Az egyhetes munka során a Hackathonon szerzett benyomásokra támaszkodva egy nagyobb, de már megismert technikával készülő alkotást elkészítését tűztük ki célul. A workshop célja az volt, hogy a sok-sok kísérlet és közös munka folyamán létrejöjjön egy klip, amelyet a helyi közösség minden elemében magáénak érezhet. A film narratívája a közösség által írt zenére és szövegre reflektál, a helyi kulturális tartalmakat, referenciákat hordozza. A film zenéjét a közös munka során a gyerekek rögzítették, ez a Magyar Máltai Szeretetszolgálat által működtetett, tehetséggondozásra épülő Szimfónia program jelentőségét is kiemeli. A stop motion animációs technikára épülő filmben a gyerekek rajzai és kollázsai mellett előre megépített díszletek és élőszereplők mozgatása is megjelenik.

A gyerekek szerepe a folyamatban a zene megírásán és rögzítésén túl a narratíva kialakítása és a konkrét cselekmény kidolgozása volt, ezen túl pedig a fázisok megrajzolásában és fotózásában is komoly szerepet vállaltak. A forgatás során a hallgatók közvetlenül segítettek a gyerekeket, bemutatva a különféle eszközök használatát, segítve elképzeléseik kivitelezését.

Az elkészült film a csoport saját narratíváját hordozza, olyan jelenségekre hívja fel a figyelmet, amelynek közvetett érintettjei maguk a gyerekek is. A videóklip célja, hogy befogadható és többértelmű formában ábrázolja a megélt tapasztalatokat, ezzel is hangsúlyozva a prevenciót, a problémafókuszot, valamint a annak beépülését a gyerekek érzékelésébe és percepciójába.



## KERTI BÚJÓCSKA ELEM

Az installáció tervezése során arra a Hackathonon megfigyelt jelenségre reflektáltunk, hogy a faluban kevés egyrészt a kötetlen tevékenység eltöltésére szolgáló hely, másrészt a kifejezetten lányközpontú programokban, terekben is hiány van. Erre reagálva olyan szabadtéri installációs elemet szerettünk volna kialakítani, amely közösségi pontként szolgál és a helyi csoportdinamikákra épül. A cél az volt, hogy a helyi gyerekközösség segítségével feltérképezzük, hol milyen funkciók hiányoznak a szabadidős terekből, és erre reagálva egy lógásra, hesszelésre, beszélgetésre alkalmas kültéri bútoregységet tervezzünk és valósítsunk meg.

A gyerekek szerepe a folyamatban az volt, hogy valós igényeiket megfogalmazzák, azokra reagálva álmódózzanak és újszerű tereket találjanak ki, majd ezeket modellezzék, kivitelezésük során pedig gyakorlati tapasztalatot szerezzenek. A hallgatók szerepe a kutatási és tervezési folyamatok során elsősorban az volt, hogy szakmai tartalommal segítsék a gyerekek által adott ötleteket, illetve a kivitelezés fázisában a biztonságos és hatékony eszközhasználatot segítsék.

Az elkészült installáció a felmerült igények és funkciók betöltésén túl a csoportkohéziót is erősíti a tükörmozaikkal kirakott csapatcímeren és a helyi szokásokra épülő színes textilfonatokon keresztül.



## A MAGYAR MÁLTAI SZERETETSZOLGÁLAT PERSPEKTÍVÁJA

A több napos intenzív jelenlét a megnevezés ellenére nagyon gyorsan lezajlik, maximális erőforrás-mozgósítást kíván mindkét szervezet tagjaitól.

**Egy ilyen jelenlét megtervezésénél fontos szem előtt tartani az időnyomást és az alapján megtervezni a programot. Szükséges például, hogy legyen idő a hallgatók megérkezést követő akklimatizálódására.**

A külsős szervezetnek a helyi munkatársak segítségével érdemes felmérnie az adott település adottságait, megtudni, mit hol lehet beszerezni, meddig kell utazni egy bevásárlásért. Ezek az apróságoknak tűnő operatív pontok nagyban tudják befolyásolni a szakmai megvalósítást is.

A programvezető meglátása alapján fontos beépíteni a programban olyan beszélgetős pontokat, ahol a *„lelki dolgokat kiadják magukból a hallgatók”*. A fel dolgozásban a szociális munkások, a mentálhigiénés szakemberek és az oktatói stáb is szerepet vállalhat.

Az együttműködés szempontjából a több napos intenzív jelenlét kulcsfontosságú, hiszen ekkor derül ki igazán, mennyire tud a két szervezet együttműködni és itt rajzolódik ki az is, hogy mindezek alapján van-e esély a folytatásra.

A MOME-s együttműködésben megvalósuló Nyári Egyetem megcélzott korosztálya a nagyobb gyerekek, azaz a kiskamaszok, kamaszok voltak.

**„Ezt a korosztályt már az elkallódás veszélye fenyegeti. A számukra is értelmes dolgoknak nagy szerepe lehet abban, hogy meg tudjuk tartani (elkallódás ellentéte – a szerk.) a településeken.”**

A hasonló kezdeményezések ezt a megtartó erőt tudják támogatni, a helyi alaptevékenységhez biztosítanak hozzáadott értéket, ami áttételesen segíti a helyi szervezet mindennapi munkáját is.

A helyi közösség szempontjából a több napos intenzív jelenlét esszenciális, az emberi kapcsolatok elmélyülnek, a folyamat halad tovább, egyfajta időszakos rendszerességgel és elköteleződéssel megtöltve a mindennapokat.

**„Nekem fontos volt az, hogy ez alatt az egy hét alatt lássam, hogy a gyerekek végül csapattá kovácsolódnak. A gyerekek minden nap reggel 8-kor ott voltak a foglalkozás helyszínén, ott voltak a külön programokon, és ott voltak, ha feladat volt. A gyerekek szempontjából ezt a kitartást elérni kulcskérdés.”**

A Jelenlét Ház további munkatársaitól származó idézetek a Magyar Máltai Szeretetszolgálat perspektívájára és a fázis jelentőségére reflektálnak.

**„Szerintem a gyerekeknek és nekünk is nagyon jót tett ez a program. Vannak olyan gyerekeink, akik sajnos nagyon nehezen nyílnak meg, de azt vettem észre, hogy itt, ezen a programon ez nem volt probléma.”**

**„A nagyobb fiúk is nyíltabbak lettek és segítőkészebbek. Ez az, ami megvalósult az együttműködés kezdete óta.”**

**„Jó, hogy látták a gyerekek: van olyan, amikor nem sikerül valami elsőre vagy azonnal, de utána sikerül megoldani. A kudarcokból is építkezünk!”**

„Büszkeséggel tölt el, hogy képes vagyok megoldani különböző élethelyzeteket akár egyedül. És ha valaminek van értelme az életben, az ez: elfogadást, együttérzést, és alázatot tanulni embertársainktól”

Részt vevő hallgató

„Azon gondolkoztam a létra tetején, hogy egy olyan építményt csináltunk, ami klassz és hasznos”

Részt vevő gyermek

„Tisztelettel megyek haza a máltások és a gyerekek felé mert nagyon sok erő van bennük.”

Részt vevő hallgató

„Bármely helyszínen felfedezni a kedves részleteket örömteli hiszen rengeteg értékes dolog mellett szaladunk el. A helyiek közvetlensége megérint, hogy szabadon lehet velük beszélni, kedvesek és nyitottak - ez megtisztelő”

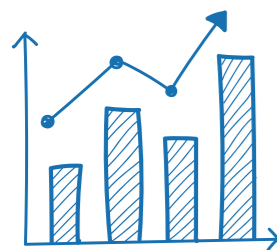
Részt vevő hallgató

„Nagyon büszkék voltak, hogy mindenki odajött és megcsodálják, és hogy ők dolgoztak rajta.”

Jelenlét Ház munkatárs

„Jó lesz pár év múlva elmesélni a gyerekeinknek, hogy részt vettünk egy ilyen programban”

Részt vevő gyermek



## HATÁS

A hatásvizsgálati részben kifejtett, a helyi szakmai munkatársakkal készített félig strukturált interjúkból kiderült, hogy a keretrendszer elengedhetlenné teszi a folytonosságot, azaz rövidebb találkozásokat a gyerekekkel; tavasszal és ősszel intenzívebben, a nyári közös munka folyamán pedig hosszabban. **Az interjúk arra is rávilágítottak, hogy a hatás fenntartása érdekében érdemes integráltabban megjeleníteni a helyi közösség tereiben, hogy a közösség többi tagja számára is tapintható legyen az együttműködés és a jelenlét.**

A gyerekekkel kapcsolatban érzékelhető változások között a következőket emelhetjük ki:

**megnyílás | kitartás | önbizalom | kreativitás | büszkeség | megnyugvás**

A gyerek naplóinak összesítéséből levonható következtetés, hogy a kitartás, a türelem és a figyelem számukra kulcsfontosságú volt: ezeket említették leginkább a tanulási pontok közül. Emellett természetesen technikai tudásra is szert tettek az adott diszciplínán belül. Fontos megfigyelés, hogy főként a személyes kapcsolódások voltak rájuk hatással: hallgatókhoz, oktatókhoz kötődtek. Mind vizuális kifejezőképességük, mind pedig önreflexiójuk mutatott elmozdulásokat a hét során: komplexebb üzeneteket, mondatokat fogalmaztak meg, és elkezdtek figyelni a képi és vizuális elemek komponálására is a naplóban.

A elmozdulás fennmaradásának érzékeléséhez időben elnyúló utánkövetés szükséges, ehhez a Fordított megerősítés, valamint az utánkövető kérdőív is segítséget nyújt.

**„Megnyíltak és azóta sűrűbben jönnek maguktól. Eddig is jöttek, de most jönnek segítséget kérni. Több mindent megcsinálnak maguktól. (...)**

**„Szerintem nőtt az önbizalmuk. Nagyon nagy változást látok bennük, magabiztosabbak, bátrabbak lettek.”**

**„Az alkotási folyamat rendkívül fontos volt, valamint az is, hogy a gyerekek úgy érezték, hogy fontosak és van idő rájuk. Volt feladatuk, egy komoly dolognak lehettek a részesei.”**

**„A gyerekek nyugodtabbak lettek a nyári egyetem után, ami azóta más programokon való részvételkor is megfigyelhető rajtuk”**

A hallgatók főként személyes kompetenciákban érezték elmozdulásokat például a kommunikáció terén vagy attitűdváltozásban. A hallgatói visszajelzések alapján kiemelhető, hogy emberileg sokat adott nekik a program, személyes szálakon kezdtek el kötődni és sokat tanultak a gyerekektől, a helyzetből érzelmileg. Szakmai céljaikat nehezen kapcsolták össze a helyzettel és a kontextussal, de a szituáció komplexitásából való tanulást a legtöbben kiemelték.

**„Nagyon sok új szituációt, helyzetet és tapasztalatot szereztem a design területről, de főleg rengeteg élményt és emléket a gyerekekkel együtt töltött időről.”**

**„Komplexebb strukturális tervezések átlátásában szerintem segített, kommunikatívabb leszek ezután, és jóval türelmesebb.”**



## ITERÁLÁS

A megvalósított fázist követően a programot kezdeményező szervezet csapatának ajánlott többkörös iterálást tartani, megosztani a tapasztalatokat, benyomásokat, újonnan szerzett tudásokat, amelyek informálják a következő fázis tervezését és irányait. Az iterálás történhet szervezeten belül és szervezetek között is további online találkozók és rövid látogatások formájában.

## FORDÍTOTT MEGERŐSÍTÉS

**A fordított megerősítés szerepe, hogy lehetőséget teremt a kölcsönös tudáscserére más helyszínen, olyan helyen, amely az eddigi helyszínekhez képest új lehetőségeket és kihívásokat jelent a közösség számára.** Amikor a közösség más helyszínen találkozik, az eddig kialakult szerepek, normák és elvárások más kontextusban is kibontakozhatnak. Ez a folyamat hozzájárulhat a résztvevők közötti kapcsolatok elmélyítéséhez, a tudás és tapasztalatok megosztásához, valamint új ötletek, megoldások generálásához.

**A helyszínváltás azonban önmagában nem elegendő ahhoz, hogy a résztvevők új ismereteket és tapasztalatokat szerezzenek, ezért fontos, hogy releváns aktivitások valósuljanak meg, amelyek egyszerre szolgálják a helyszín bemutatását és a közös alkotást, együttműködést.** Az ilyen aktivitások segítenek a helyszínváltásban rejlő kihívások feloldásában, új eszközök, lehetőségek kipróbálásában, a közösség tagjai pedig közelebb kerülnek egymáshoz a folyamat során.

A több napos intenzív jelenlétet követően a workshopok és más hasonló tevékenységek segíthetik a közösség tagjait abban, hogy tovább mélyítsék az egymás iránti megértést és megerősítsék az együttműködést. A közösség tagjai betekintést nyerhetnek a másik helyszínen mindennapjaiba, tevékenységeibe, amely elősegíti a kölcsönös megismerést, így jobban megértik egymás helyzetét.

**A fordított megerősítés további szerepe, hogy rámutasson arra: a közösség tudása, aktivitása helyszíntől függetlenül releváns.**

Ez azt jelenti, hogy az együttműködés és a tudásmegosztás lehetőségei nem csak a helyszínhez kötődnek, hanem bármikor, bármilyen helyszínen megvalósulhatnak. Ezáltal a közösség tudása és aktivitása nem korlátozódik egy adott helyszínre vagy időszakra, folyamatosan fejlődhet és bővíthet.

# NEGYEDIK LÉPÉS/ FORDÍTOTT MEGERŐSÍTÉS



# FORMÁTUM 4 RÖVID WORKSHOP SOROZAT /MOME LÁTOGATÁS

## FORDÍTOTT MEGERŐSÍTÉS

Korán kelés, utazás, környezetváltás, ismeretlenség, meglepődés, rácsodálkozás, befogadás, barátkozás, otthonossá válás, közös bemutatás. Címszavakban így lehetne leírni azt a folyamatot, amely a fordított integráció egy típusát jelentette rövid workshoporozat és kiállítás formájában. Az érkezés és a fogadás gesztusai meg tudják erősíteni az együttműködést, egyfajta időbeli és térbeli hidat képeznek a program és a módszer állomásai között, a folytonosság érzetét erősítik. A megmutatkozási elem és az arra való közös készülődés az egységbe rendeződést támogatja, hiszen gyerekek, kutatók, oktatók, hallgatók együtt tárják egy másik közönség elé a közös alkotásokat. Ez egy újfajta összetartozást és egységfrontot tud eredményezni a fordított integráció legjelentősebb interperszonális hatásaként.



## TIPPEK – LÉPÉSRŐL LÉPÉSRE

- **Betekintés:** vezesd körbe a résztvevőket az új helyszínen; mutasd meg nekik hogy hol és mivel foglalkoztok! Szervezz olyan programot, ahol izgalmas tevékenységekbe nyerhetnek betekintést, lehetőség szerint interaktív módon.

Segítő kérdések: Kiket lenne érdemes bemutatni a résztvevőknek? Milyen helyszínek lehetnek számukra a legizgalmasabbak?

- **Otthonosság:** Próbáld apró dolgokkal komfortossá tenni a résztvevőknek a szituációkat. Lehetőség szerint ne frontális oktatási térbe vidd őket, rendezd át a helyiséget kooperatívítást segítő módon; legyenek színes eszközök, játékok, zene.

Segítő kérdések: Mi az, amivel a saját környezetben is otthonosan tudják magukat érezni a résztvevők?

- **Visszacsatolás:** Kérdezd meg a résztvevőket, mire emlékeznek a közösen elvégzett feladatok közül ennyi idő után. Kezdj egy már közösen játszott jégtörő játékkal, táplálkozz a közös emlékekből!

Segítő kérdések: Vajon mi volt a legemlékezetesebb a résztvevők számára a korábbi eseményeken? Szokták-e használni az elkészült alkotásokat, és ha igen, mire?

- **Vizualitás:** Vizuális eszközök segítségével jelenítsétek meg a korábban elkészített tárgyakat! Hozzatok létre képregényt a program felépítése, annak emlékeztető pontjai alapján; tervezzetek térképet az elkészült alkotások és munkafolyamatok helyszíneire vagy változatokat képeket, amikből montázs készíthető.

Segítő kérdések: Amikor közösen alkottunk, miket hoztunk létre? Milyen helyszíneken dolgoztunk? Milyen tulajdonságai vannak annak, amit létrehoztunk?





## MOME TÖRTÉNET 4.

A Fordított megerősítés a MOME-nyi őszi workshopok és egy nyilvános, az egyetem tereit használó kiállítás formájában zajlott. A zalakomári gyerekek két alkalommal látogattak el a kampuszra, bevonásukkal dolgoztuk ki a kiállítás tartalmi elemeit. A program őszi elemei tudatosan a helyzetváltoztatást célozták, azaz a nyáron kialakult kapcsolatok megerősítését szolgálták a kölcsönösség jegyében mind a reprezentációt célzó kiállítással, mind pedig a foglalkozások területi áthelyezésével. A workshopok során a közösen megszerzett ismereteket is felelevenítettük, valamint a résztvevők kreatív kompetenciája, mobilitása és önreflexiós képessége is mélyült. A workshopok során közösen alakítottuk ki a kiállítás tartalmi elemeit.

További művészeti és design foglalkozásokat vezettek az oktatók a gyerekek részvételével: makettkészítés, fényjáték, ujjkötés is szerepelt ezek között.

Az őszi programelem részeként a gyerekek számára egy "Design Csomag" is készült, amelynek szerepe az, hogy a közösen megszerzett tudás gyakorlását a jövőben is bátorítsa a Jelenlét Ház munkatársainak segítségével.

## GYEREKEK KURÁTORKÉNT

Az őszi workshopok lehetőséget adtak arra, hogy reflektáljunk a közösen bejárt útra. A zalakomári résztvevők MOME kampuszon tett látogatása során közösen elevenítettük fel a Hackathon és a Nyári Egyetem folyamatát, az átélt élményeket és a leszűrt tanulságokat, két foglalkozást szenteltünk a saját élményeik felidézésének és az eredmények szintetizálásának. Az első workshop során a résztvevőket arra kértük, hogy a kurátor szerepébe belehelyezkedve saját maguk határozzák meg, hogy a létrejött képanyag és saját szavak felhasználásával milyen módon mutatnák be a folyamatot a saját szemszögükből. A csapatmunka során közösen kiválasztott címszavak, kulcskifejezések mentén, az általuk szelektált képekkel építettük fel a narratívát, azt szem előtt tartva, hogy résztvevőként mit tartanak kiemelkedő eredménynek, kellemes vagy kihívást jelentő élménynek. A gyakorlat célja elsősorban az önreflexiós képesség erősítése, az önrendelkezés gyakorlása és a szempontok és megélések sokszínűségének bemutatása volt. Emellett azonban arra is lehetőséget nyílt, hogy a meglévő kapcsolatokat tovább mélyítsük, további visszajelzéseket adjunk egymásnak, és közös munka során kialakult közös nyelvet, szakmai kompetenciákat tovább gyakoroljuk.

A zalakomári közösség őszi látogatása a MOME kampuszon arra is lehetőséget adott, hogy az élmények és emlékek mellett a folyamatra és módszerre is reflektáljunk. A második workshopon a gyerekek narratíváját igyekeztük szavakba önteni, 'storyboard'-szerűen, címszavakban elmesélve az együtt végigvitt folyamatot, amit a résztvevők gazdagon illusztráltak is.

Ezen a foglalkozáson a hangsúlyok kijelölését és a történetmesélést gyakoroltuk olyan analógiákra építve, mint a képregény, a térkép vagy a társasjáték narratívája.

A gyerekek három csapatban dolgoztak, csoportszinten választották ki a történetmesélés formáját. Az egyik csapat képregényszerűen, öntapadós cédulákon megjelenített rajzokkal, időrendben foglalta össze a találkozások és a közös munka lépéseit. A másik csapat helyszínek szerint csoportosította történetét, fiktív térképet rajzolva mindezzel, ahol a téri adottságok mentén különültek el az egyes programelemek, míg a harmadik csapat a társasjáték jellegzetességeiből inspirálódva rajzolta fel mezők és lépések formájában a közös alkotás legmeghatározóbb, egymásból következő stációit.

Ennek a foglalkozásnak a lényege az volt, hogy a közös munka bemutatásában a gyerekek is minél inkább részt tudjanak venni, lehetőségük legyen arra, hogy a megélt élményeket saját fontossági sorrendjükben és hangsúlyaik mentén mutathassák meg és illusztrálhassák. A közös munka és az eredmények összegzésének egyik gesztusa maga a kiállítás, azaz az együtt megélt és átélt élmények és folyamatok nyilvánosságnak való bemutatása. Mindennek nagyon fontos üzenetértéke is van, hiszen mindenki számára tanulságokkal szolgál az, hogy a gyerekek emlékezetében milyen elemek maradtak meg, illetve hogy mennyire sikerült átadni az együtt töltött idő folyamatalapúságát. Ezen túl a fenti gyakorlat arra is lehetőséget adott, hogy a kiállításon keresztül a gyerekek saját maguk is belehelyezkedjenek a „kurátori”, narrátori pozícióba.

A kiállítás az együttműködés folyamatát, módszertani hátterét és kézzelfogható eredményeit mutatta be, miközben lehetőséget kínált a későbbi alkalmazásra és reflexióra. A kiállítás során bemutatott anyag Moholy-Nagy Művészeti Egyetem és a Magyar Máltai Szeretetszolgálat közös kutatásának első évét foglalta össze és mutatta be különféle nézőpontokon keresztül. A kiállítás két részből állt: a Jelenlét mezői a folyamat szakmai, módszertani hátterét mutatja be, míg az Együtt-érzés a résztvevők perspektíváján keresztül nyújtott betekintést a létrejött munkába.

## A MAGYAR MÁLTAI SZERETETSZOLGÁLAT PERSPEKTÍVÁJA

A Fordított megerősítés legfontosabb szerepe a programvezető szempontjából az volt, hogy a „gyerekek kintartsanak jövő tavaszig, amíg újra találkozunk”.

**A folytonosság és megalapozottság kulcsfontosságú, az egész évre kiterjesztett, meghatározott pontokon megvalósított programelemeknek is példa értéke van, hiszen a közösség tagjai látják, hogy nem pontszerű találkozásról van szó, a törődés és kialakult kapcsolatok nem egy időben zárt időszakra vonatkoznak.**

**„A jelentősége az, hogy lássák a gyerekek, ez folytatódik, és azért tud folytatódni mert ők (a gyerekek – a szerk.) beletették a munkájukat, az energiájukat, energióval tettek érte.”**

**„Az ilyen helyeken a gyerekek esetében mindig egy csalódás, ha vége van a programnak. Fontos, hogy a gyerekek lássák, ez a folyamat olyan, amilyen az élet. Fel kell, hogy épüljön, kell, hogy legyenek célok, tervek, melyekkel haladunk előre, melyeket megvalósítunk és nem adunk fel. Az őszi találkozás ilyen szempontból kulcsfontosságú volt.”**

A folytonosság és körforgás mellett a helyszínváltoztatásnak is nagy jelentősége lehet a kölcsönös megértés szempontjából, hiszen segíti a világok találkozását. Itt is javasolt több alkalom, hogy kialakulhasson a biztonság és komfortérzet a látogatókban is. Fontos viszont elkerülni a “mutogatás” érzetét.

**„... a gyerekek érezzék azt, hogy ez nem arról szól, hogy mutogatva vannak, hanem hogy mindenki megnézi, ki, hol és mit csinál.”**

A kiállítási a büszkeség érzését tudja fokozni, hangsúlyozva a folyamatba ágyazottságot:

**„Jó volt, hogy bemutatthatták azt, amit ők (a gyerekek -a szerk.) végrehajtottak, megcsináltak és elérték.”**



A Fordított megerősítés vizsgálatára külön hatásmérési eszközöket nem alkalmaztunk, így leginkább az interjúkból és a Jelenlét Ház munkatársainak szóbeli visszajelzéseiből lehet következtetni a formátum jelentőségére.

A kölcsönösség megélése a helyszínváltoztatás kapcsán először feszélyezettséget okozott az ismeretlen környezet miatt. A második látogatás alkalmával viszont már a visszaérkezés élménye volt erősebb, a terek, helyzetek ismerősek voltak a gyerekeknek, ott-honosabban is mozogtak az egyetemi terekben. Ebben a térhasználati és befogadási elemekben fellelhető a kiépült bizalom, ismeretség, beavatottság élménye is, olyannyira, hogy a gyerekek kritikai észrevételek is megfogalmaztak a számukra nem tetsző dolgokkal kapcsolatban, ami magas fokú bizalmat feltételez.

A kiállítás a büszkeség érzését növelte a közösség tagjaiban, a megnyitó során pedig volt alkalmuk megmutatni zenei tudásukat is, így is erősítve az integráltság érzését. Nehéz viszont olyan helyzetet teremteni, amely megfelelő arányban integrált, bevonó, viszont nem feszélyező és kényszerítő. A negatív hatások elkerülésének érdekében kiemelten fontos a felkészítés, amelyben nagy szerep hárul a helyi partnerre, a szociális munkásokra. Mindezek mellett érdemes a programot (főleg, ha az külsős közönségnek is szól), együtt megtervezni a közösséggel, hogy olyan elemek kerülhessenek be a programba, amelyben komfortosan tudják érezni magukat.

Ezekon kívül a foglalkozásokba beépíthetők, illetve a hazautazás idejében is alkalmazhatók olyan játékos visszajelző eszközök, amelyekkel begyűjthetők a megélések és serkenthető az önreflexió és a változás tudatosítása. Ezek lehetnek egyszerű “Mit kívánnál” jellegű titkos üzenetek, vizuális naplók (fotó, rajz), vagy rövid történetek megosztásai.





## ITERÁLÁS

A megvalósított fázist követően a programot kezdeményező szervezet csapatának ajánlott többkörös iterálást tartani, megosztani a tapasztalatokat, benyomásokat, újonnan szerzett tudásokat, amelyek informálják a következő fázis tervezését és irányait. Az iterálás történhet szervezeten belül és szervezetek között is további online találkozók és rövid látogatások formájában.

## KERETEK KITÁGÍTÁSA

Az idővel egyre összetettebbé váló együttműködési folyamatok esetében természetes, hogy a résztvevők szeretnék fenntarthatóvá tenni az elért eredményeket és hatásokat. A fenntarthatóság biztosítása azonban nem mindig egyszerű feladat, hiszen számos külső tényező befolyásolhatja a folyamatot és az elért eredményeket.

A keretek tágítása lehetőséget teremthet arra, hogy az együttműködők az addig megvalósult folyamatban elvégzett munkát továbbfejlesszék, újabb partnereket vonjanak be és új tevékenységeket valósítsanak meg. Ezáltal az elért eredmények és hatások hosszú távon is fenn maradhatnak. A keretek tágításának egyik módja, hogy más szervezeteket, szakértőket is bevonnak az együttműködésbe, még több lehetőséget teremtenek a kapcsolódásra és új értékek létrehozására.

**A keretek tágítása a térben és időben is lehetőséget teremthet az együttműködés folytatására. Például az előző folyamatokban megvalósított tevékenységek – iterálást követően – újabb helyszíneken és időpontokban is megismételhetők, és így további emberek számára is elérhetővé válnak.** A résztvevők sokszínűségének figyelembevételével is fontos szerepet játszhat a fenntarthatóság biztosításában. Az együttműködésnek olyan módszereket kell alkalmaznia, amelyek képesek bevonni a különböző háttérrel rendelkező résztvevőket.

A fenntarthatóság biztosításának fontossága különösen nagy a hátrányos helyzetű közösségekkel való együttműködés esetében. Az együttműködésnek olyan tevékenységeket kell megvalósítania, amelyek erősítik a szövetséget és lehetővé teszik az elért eredmények fennmaradását a külső hatások ellenére is. **Az előző folyamatokban résztvevők is fontos szerepet játszhatnak a fenntarthatóság biztosításában, mentorokként vagy más szerepkörben.** A folyamatot támogathatja a felsőoktatási intézmény csapata is, akik részt vehetnek az új tevékenységek megvalósításában. A már megvalósult folyamatokban részt vevők mentorálása vagy a felsőoktatási intézmény csapatának részvétele az új tevékenységekben segíthet abban, hogy az elért hatások hosszú távon is fenntarthatók legyenek, és hogy az együttműködő felek közötti kapcsolatok tovább erősödjenek. **A fenntarthatóság szempontjából kulcsfontosságú, hogy az együttműködés folyamatossága megmaradjon, és hogy az újabb és újabb szereplők számára is vonzó és hasznos maradjon a program.**

# ÖTÖDIK LÉPÉS/ KERETEK KITÁGÍTÁSA

# FORMÁTUM 5 /DESIGN CSOMAG

## LEGYÉL TE IS DESIGNER

### - Design csomag

Az alkotás határtalan, legyél te is designer gyerekeknek szóló kreatív csomagban olyan játékos feladatok találhatóak, amelyek fókuszába a közös alkotáson keresztül a tervezői készségek kipróbálása és gyakorlása került. **A csomag fő célja, hogy az együttműködés során korábban már megismert technikákat, a tervezői gondolkodás alapjait akkor is tudják gyakorolni a gyerekek sematikusabb, általánosabb formában, amikor aktív tevékenység éppen nem zajlik a partnerek között.** Sikeressége abban rejlik, hogy a korábban megtapasztalt tervezői folyamatot látva a résztvevők elegendő bizalmat szavaznak az alkotásnak, és önmaguknak is. A designcsomag használatának segítése érdekében rövid leírásokat ajánlott készíteni a szükséges alapanyagok és megértést segítő magyarázó ábrák biztosítása mellett. A használat elősegítése érdekében érdemes a helyi partner meglévő tevékenységébe (kreatív foglalkoztató alkalmak) integrálni a csomagot, ezáltal visszajelzés is érkezik a tervezői füzet fejlesztésre szoruló elemeiről.



## TIPPEK – LÉPÉSRŐL LÉPÉSRE

- **Kreatív tér:** Egy olyan kreatív csomag vagy eszkörendszer kialakítása a cél, amelyet akár egyedül is tudnak használni abban az időben, amíg veled nem találkozhatnak újra. Ezek a feladatok segítenek emlékezni, megjegyezni, memorizálni a már elsajátított tudást. Olyan feladatokat építs bele, amikhez hasonlót korábban már csináltak!

**Segítő kérdések:** Van elegendő tudásuk ahhoz, hogy sikeres legyen számukra a csomagban található aktivitások megvalósítása?

- **Egyszerűség:** Próbáld olyan alapanyagokat beletenni, amelyek ha elfogynak, könnyen pótolhatók. A feladatleírásokat ne bonyolítsd túl, törekedj az egyszerű nyelvhasználatra!

**Segítő kérdések:** Vajon a saját környezetükben tudják majd ezt használni?

- **Leírás:** Készíts leírásokat a feladatokhoz! Képekkel, ikonokkal lazíthatod a szöveg szerkezetét, segítheted a megértést.

**Segítő kérdések:** Mivel tudom könnyíteni a megértést?

- **Önállóság/Kollaboráció:** Hagyj helyet saját gondolataik kifejtésére, ötletelésre, rajzolásra. Javasold további megoldási lehetőségeket, amelyeken ötletelhetnek! Lehetőleg minden alapanyagot, eszközt biztosíts ahhoz, hogy biztonságosan és önállóan is meg tudja oldani a feladatokat a résztvevő, vagy egyértelmű leírást adj arról, hogy másokkal együtt hogyan tudja használni a csomagot.

**Segítő kérdések:** Elegendő információt kaptak ahhoz hogy egyedül megoldják a feladatot? Hogyan tudom legjobban bemutatni, a kollaboratív feladatokat? Melyik feladatrészt lesz gyereké és melyik segítőé?

- **Kapcsolat:** Kérj visszacsatolást fotó, videó vagy szöveg formában; ezeket később be tudod építeni a fejlesztésekbe. Hasznos lehet a későbbi együttműködések során ha egy szakasz lezárásával nem szűnik meg a kapcsolat a felek között, ez segítheti fenntartani a közös gondolkodást, munkát.





## MOME TÖRTÉNET 5.

A Hackathonon és a Nyári egyetemen létrehozott animációs filmek, kézikötési technikák, a kerti bújócska elem és töltőállomás nagyon izgalmas, új kihívást jelentettek a gyerekeknek.

Az animációs technikákhoz kapcsolódóan az alkotócsomagban olyan alapanyagok találhatók, amelyből elképzelt karaktereket hozhatnak létre. Annak érdekében, hogy a gyerekek könnyen tudjanak a feladathoz kapcsolódni, mégis meglepő végeredmény készüljön, állatokról készült grafikákat keverhetnek össze, majd azokat kollázstechnikával véglegesíthetik. Távolodva a karaktertől arra is lehetőségük van, hogy saját környezetbe helyezik a figurát és megtervezzék az élőhelyét, akár történetet is írhatnak az általuk elkészített képhez.

A tavaszi Hackathon kézikötés workshopján pólófonallal dolgoztak a gyerekek. Erre alapozva a keresztszemes technika nagyobb koncentrációt és precizitást igénylő folyamata egy következő tanulási lépés. A maradandó élmény elérése érdekében a keresztszemes minta díszítésként egy funkcionális tárgyra (emlékdoboz) kerülhet, ahol a mintát a gyerekek tervezhetik meg.

A kooperatív kockajátékban a közösség tevékenységeire jellemző szimbólumok segítségével közös beszélgetéseket, viccelődéseket kezdeményezhetnek a gyerekek. A szimbólumok átalakíthatók, egyéni jelentéstartalommal is felruházhatók.

A közös építés (szélbirka, hinta, kerti bújócska elem, teleföntöltő állomás) sikeressége magabiztossággal töltötte el a gyerekeket. A csomagban elhelyezett apró térbeli és síkelemek elősegítik, hogy különböző szerkezeteket építsenek önállóan is. A síkbeli elemekre mintákat tervezhetnek, a térbeli anyagokból pedig érdekes csomópontokat alakíthatnak ki.

## A MAGYAR MÁLTAI SZERETETSZOLGÁLAT PERSPEKTÍVÁJA

**“A Design csomag zseniális dolog volt a részletekről. Én nem gondoltam volna, hogy le fogja kötni őket, vagy egyáltalán azt, hogy az eszközök megmaradnak, de tévedtem, mert ezek az eszközök még mindig megvannak.”**

A programvezető elmondása alapján ebből érezhető és következtethető ki az, hogy a gyerekeknek értéket jelent nemcsak a táska, hanem az is, amit az szimbolizál: “ezért ő megdolgozott, ezt ő megbecsüli.”

**Az ilyen fejlesztéseknél fontos megtalálni az egyensúlyt, hogy mekkora váltást, ugrást eredményez egy aktivitás, egy tárgy a közösségben.** A túl nagy ugrás (minőségi, mennyiségi) is kerülendő, hiszen az csak zavart és kényelmetlenséget okoz. A létrehozott tárgyak léptékét, formaiságát tehát ezen a szűrőn is érdemes átfuttatni.





## HATÁS

A Jelenlét Ház munkatársainak visszajelzései alapján a Design Csomag leglátványosabb hatása a gyerekekre a folytonosság megtapasztalása, az ok-okozat és egymásra épülés érzékelése és az időbeliség megértése. **Mindez azt jelenti, hogy a gyerekek meg tudták tapasztalni, sőt össze tudták kapcsolni a folyamat elemeit, a csomagban található tervezői feladatok korábbi közös aktivitásokra utaltságát, valamint azt, hogy maga a csomag milyen szerepet tölt a közös munkában.**

Emellett a csomag érték jellege mellett kiemelkedő hatáselem volt, hogy arra vigyáztak a gyerekek és motiváltak érezték magukat arra, hogy foglalkozzanak a benne található feladatokkal. A csomag kialakításánál fontos volt a kompaktság, azaz hogy hordozható, egyben tárolható szett jöjjön létre, ezzel is segítve a gyerekeket az egységként kezelésben. **A csomag részegységeire való vigyázás viszont olyan meglepő hatáselem, amely a helyi szociális munkásokat is váratlanul érte. Ennek elérése feltételezhetően a kiérdemeltség, kitűnés megélésével kapcsolható össze, hiszen azok a gyerekek rendelkeznek ilyen csomaggal, akik végigcsinálták a folyamat korábbi elemeit is.** Ez a fajta egymásra épülés, összefüggéshálózat és ennek tudatosítása rendkívül fontos az adott kontextusban, hiszen áttételesen arra utal, hogy az életben, a tanulásban is hasonló építkezés, egymásból következőzés feltételezhető.





## ÖSSZEGZÉS

Ennek a módszertani kézikönyvnek az a célja, hogy közérthető módon foglalja össze azokat a tapasztalatokat, amelyeket a résztvevők megszereztek a MOME és a Magyar Máltai Szeretetszolgálat együttműködésében megvalósult terepmunka alapú szociális design kutatási program első egy éve során. Az összefoglaló munka szándéka, hogy ezen tudás egységesen összpontosuljon, valamint hozzájáruljon a program későbbi adaptálásához, és lehetővé tegye a programban alkalmazott megközelítések, módszerek és eszközök minél szélesebb körű alkalmazását.

A program folytatási lehetőségei, utánkövetése és utóélete kulcsfontosságú annak érdekében, hogy a részt vevő közösség motivációja fennmaradjon és az alkalmazott módszer valóban hatékony eszközzé váljon a jövőben. A kézikönyvben semmiképpen sem véglegesnek gondolt eszközökről olvashattunk. Ezek mind egy fejlesztési-iterációs folyamat részei, pillanatnyi állapotot rögzítenek. A programot folytatva a kézikönyvben is megjelenő nagyobb módszertani egységek (Szándék, Bizalom, Elmélyedés, Fordított megerősítés) egyes elemeit fejleszteni és csiszolni szükséges, figyelembe véve az adott közösség és a hozzáértő, társadalomtudományi háttérből érkező szakértők visszajelzéseit, javaslatait. Amennyiben a lehetőségek adóttak, úgy a legideálisabb ezen szakértők bevonása csapattagként, a multidiszciplinaritás jegyében a fejlesztési-adaptációs folyamatokba. Az alkotók szándéka a helyi szereplőkkel megvalósuló tervező és értékelő beszélgetések, workshopok megszervezése, hogy a folytatás következő lépéseit közösen tervezhessék meg. A program folytatása és terjesztése hosszú távú elkötelezettséget és közösségi együttműködést igényel a résztvevőktől, amiben mind a MOME, mind pedig a Magyar Máltai Szeretetszolgálat vezetői és munkatársai elkötelezettek. Ebbe a folyamatba a részt vevő intézmények további szakértő munkatársait is bevonjuk hogy egyrészt a program további fejlesztését segítsék, másrészt pedig az adaptációs folyamat megvalósításában részt tudjanak venni mentorként, facilitátorként, illetve szakértőként. Ennek a kutatásnak a távlati tervei között szerepel olyan modellhelyzetek létrehozása, amelynek során más Jelenlét Házak képviselőinek, munkatársainak megszólítása és további felsőoktatási intézmények bevonása is megvalósul. Nekik lehetőségük nyílik megismerni a folyamatot, részt venni a másodlagos implementációban, valamint a módszertani kézikönyv kereteit kiegészítő alternatív, kisebb, rendszeres időbeli részegységekből álló jelenlétek kifejlesztésében. Mindezzel tapasztalati úton tudják elsajátítani a módszertan egyes elemeit. Mindezek mellett a fejlesztésben eredetileg is részt vevő szereplők mentorként, facilitátorként tudják segíteni az egyéb felsőoktatási intézmények és helyi szereplők közötti adaptációs folyamatot. A program terjesztése érdekében fontos az érdeklődés felkeltése a szociális design projektek, és a helyi, valamint regionális partnerekkel való együttműködés irányába.

A kézikönyvben bemutatott esettanulmány egy év munkáját öleli fel, de természetesen az alkalmazott módszerek akár rövidebb idejű programok megvalósításához is nyújthatnak segítséget. A tapasztalat azt mutatja, hogy hasonló jellegű együttműködések esetében mindenképpen hosszabb időnek (legalább fél év) kell eltelnie a közös munka során annak érdekében, hogy az eredmények beérjenek, valóban hatásos, ismétlődő programokat valósítsunk meg – tulajdonképpen léptéktől függetlenül. Az adaptációs szándék megvalósításához ajánlatos mind a célszervezet munkatársait bevonni, illetve társadalomtudományi szakértőkkel is konzultálni, velük közösen kidolgozni az adaptációs lépéseket a minél átgondoltabb és integránsabb megvalósítás érdekében.

Az együttműködésre szánt időnek, a jelenlétnek, a hozzáállásnak, a tervezői attitűdnek kiemelt jelentősége van abban, hogy egy ilyen program valóban hatásosan tudjon megvalósulni. Az itt olvasott folyamatsor alkalmazása ezeknek a céloknak az eléréséhez tud hozzájárulni.

## III. ÖSSZEGZÉS

# LINKGYŰJTEMÉNY

[1\\_Benyománaplózás minta a Bizalom fázisban – Hatásvizsgálat.pdf](#)

[2\\_Benyománaplózás sablon a Bizalom fázisban – Hatásvizsgálat.pdf](#)

[3\\_Hallgatói kérdőív minta az Elmélyedés fázisban – Hatásvizsgálat.pdf](#)

[4\\_Hallgatói kérdőív sablon az Elmélyedés fázisban – Hatásvizsgálat.pdf](#)

[5\\_Oktatói kérdőív sablon az Elmélyedés fázisban – Hatásvizsgálat.pdf](#)

[6\\_Közösségi kérdőív sablon \(előtte\) az Elmélyedés fázisban – Hatásvizsgálat.pdf](#)

[7\\_Közösségi kérdőív sablon \(utána\) az Elmélyedés fázisban – Hatásvizsgálat .pdf](#)

[8\\_Közösségi naplózás sablon az Elmélyedés fázisban – Hatásvizsgálat.pdf](#)

[9\\_Oktatói-facilitátori benyománapló minta az Elmélyedés fázisban – Hatásvizsgálat.pdf](#)

[10\\_Oktatói-facilitátori benyománapló sablon az Elmélyedés fázisban – Hatásvizsgálat.pdf](#)

[11\\_Hallgatói benyománapló minta az Elmélyedés fázisban – Hatásvizsgálat.pdf](#)

[12\\_Hallgatói benyománapló sablon az Elmélyedés fázisban – Hatásvizsgálat.pdf](#)

[13\\_Workshoptervező minta – Formátum 2 – Bizalom fázis.pdf](#)

[14\\_Workshoptervező sablon – Formátum 2 – Bizalom fázis.pdf](#)

[15\\_Workshoptervező részletes minta – Formátum 3 – Elmélyedés fázis.pdf](#)

[16\\_Workshoptervező részletes sablon – Formátum 3 – Elmélyedés fázis.pdf](#)

[17\\_Programtervező minta – Formátum 3 – Elmélyedés fázis.pdf](#)

[18\\_Programtervező sablon – Formátum 3 – Elmélyedés fázis.pdf](#)

[19\\_Programtervező átfogó minta – Formátum 3 – Elmélyedés fázis.pdf](#)

[20\\_Programtervező átfogó sablon – Formátum 3 – Elmélyedés fázis.pdf](#)

# KREDITEK

*Köszönetnyilvánítás*

Ezúton köszönjük a zalakomári gyerekeknek és a részt vevő hallgatóknak, a Magyar Máltai Szeretetszolgálat, a zalakomári Jelenlét Pont és a MOME résztvevő munkatársainak a lelkesedést, az elszántságot, a nyitottságot, az odaadást, az odafigyelést, a kritikát, a javaslatokat, a támogatást, amelyek nélkül ez a program és ez a kiadvány sem valósulhatott volna meg. Mindezek mellett nagyon köszönjük a segítséget Zalakomár tágabb közösségének: a szülőknek, a zalakomári önkormányzatnak, Cserdi Tamás polgármesternek, a helyi szolgáltatóknak és intézményeknek, ezenkívül a MOME azon munkatársainak, akik közvetlenül ugyan nem vettek részt a program megvalósításában, de támogatásukra mindig számíthattunk. Köszönjük a kiállítás megnyitóján részt vevő közönségnek, hogy jelenlétükkel felejthetetlen élményt okoztak a közösségnek.

Nagyra értékeljük az érdeklődést és a támogató figyelmet, amely körbeveszi az egész projektet kollégák, munkatársak, különböző szakmák részéről. Bízunk benne, hogy közös munkánk eredményességének egyik bizonyítéka lesz ez a könyv, amely segít abban, hogy a hosszú távú pozitív hatás eléréséhez vezető úton a megfelelő irányban haladunk, közösen, egységben és abban a tudatban, hogy a folytatás lehetősége mindannyiunknak elvitathatatlan célja.

*Fehér Bori & Szerencsés Rita*

**Résztvevők a Moholy-Nagy Művészeti Egyetem részéről:**

**A projekt szakmai vezetői:**

Fehér Bori DLA / Szerencsés Rita

**Kutatócsapat:**

Csernák Janka / Wilson Luca / Bencsics Dorina / Marosán Borbála

**Projektmenedzserek:**

Takács Zsófia / Pass Natália / Molnár Zsófia / Pataky Zsófia / Kollár Judit

**Részt vevő oktatók:**

Bodóczy Antal - média design oktató

Csernák Janka - tárgyalgó, kutató

Huszár Dániel - animációs film rendező, oktató

Kele Ildikó - textiltervezés MA szakvezető

Gehrig, Maja (HSLU) - animációs filmkészítő, oktató

#### Részt vevő diákok:

Aczél Sára - textiltervezés  
Balogh Mirjana - animáció  
Feiner Janka - animáció  
Hankó Eszter - formatervezés  
Kis Regina - tárgyalás  
Luzia, De Caro - animáció  
Makai Panna - textiltervezés  
Lüthi, Noah - animáció  
Petró Panni - design - és vizuálművészet tanár  
Szabó Gerle - média design  
In-Albon, Vanessa - animáció  
Varga Sára - textiltervezés  
Virágh Ádám - animáció

#### Részvevők a Magyar Máltai Szeretetszolgálat részéről

##### Zalakovári gyerekek

Andrasek Krisztián	Bogdán Lajos
Baranyai Emma	Bogdán László
Bogdán Amanda	Bogdán Nikolett
Bogdán Attila	Bogdán Szabrina
Bogdán Bálint	Bogdán Tamás
Bogdán Barbara	Horváth Bianka
Bogdán Bence	Horváth Kristóf János
Bogdán Brigitta	Horváth Roland
Bogdán Brigitta	Kardics Kristóf
Bogdán Csilla	Knezovics Csilla
Bogdán Eszter	Lakatos Adrienn
Bogdán Evelin	Lakatos Alexandra
Bogdán Ferenc	Lakatos Patrícia
Bogdán Gergő	Lakatos Regina
Bogdán Ibolya	Orsós Dominik
Bogdán Kinga	Orsós Gyöngyi
Bogdán Klaudia	Orsós Éva
Bogdán Krisztián	Orsós Kevin

#### MOME X MMSZ projektvezető:

Hajnal Ágnes Társadalmi kapcsolatok vezető

#### Jelenlét Ház Zalakovár

Horváthné Ács Aletta - Zalakovár programvezető gyógypedagógus  
Stankovics Erika - koordinátor  
Gyergyák Katalin - Jelenlét Ház vezető  
Karácsony Martina Kinga - családmentor  
Kovács Heléna - családmentor  
Albrecht Erika - családmentor  
Szalai László - munkavezető

#### Felzárkózó települések felemelését segítő program

Vecsei Miklós, társadalmi felzárkózásért felelős miniszterelnöki biztos



#### IMPRESSZUM

##### Szerkesztők:

Fehér Bori, Szerencsés Rita

##### Szerzők:

Fehér Bori, Szerencsés Rita

#### Módszertani elemek, Esettanulmányok, Fordított Integráció fejezetekben szerzői közreműködő:

Csernák Janka

##### Esettanulmányok szerzői:

Bodóczy Antal, Kele Ildikó, Bencsis Dorina

Kiadó: Moholy-Nagy Művészeti Egyetem

Felelős kiadó: Fülöp József rektor

Grafikus: Hitka Viktória

Fotók: Horváthné Ács Aletta, Lakos Máté, Szécsi Noémi, Wilson Luca

Lektor: Kálmán Szonja

A projekt szakmai támogatói: MOME Rektori Kabinet, MOME Innovációs Központ  
Partner: Magyar Máltai Szeretetszolgálat

ISBN: 978-615-5134-46-3

# MÓDSZERTANI SEGÉDLETEK

## MÓDSZERTANI KÉZIKÖNYV

HACKATHON KÉRDŐIV A HATÁSMÉRÉS ELŐKÉSZÍTÉSÉHEZ  
OKTATÓK SZÁMÁRA

5/1.

NÉV:  
WORKSHOP:

Ez egy szubjektív benyomásokon alapuló visszajelzés, amire a hatásvizsgálat építhető a szociális design folyamat egyes lépései során. Mivel minden helyzet, kontextus és közösség egyedi, ezért eltérő hatáscsoportok, változóra irányuló viziókat szükséges megfogalmazni, amelyekhez megfelelő módszerek, megfelelő kombinációban rendelkeznek.

A workshopokat tartó oktatók, facilitátorok az alábbi rövid kérdőív iránymutatásával tudják strukturáltan rögzíteni a helyi közösségre vonatkozó megfigyeléseiket. A hatásvizsgálatot érdemes a folyamat minden elemébe beépíteni, viszont az intenzív, többnapos jelenlétekor kifejezetten fontos, ugyanis akkor tapasztalhatók látványosabb elmozdulások az intenzív előnyre alapozva. A kérdésekre adott válaszok és összesítések alapján készíthetők el a bemeneti kérdőívek és tervezhető meg a hatásvizsgálati folyamat.

1. Megnyitják-e a helyi közösség tagjai a workshop alatt?  
Ha igen, mennyire? Miben volt érzékelhető a megnyitások? Miben kevésbé?

.....  
.....  
.....  
.....  
.....  
.....

2. Milyen (tervezett feladatok, informális interakciók) nyitják meg a gyerekek a workshop alatt?

.....  
.....  
.....  
.....  
.....  
.....

HACKATHON KÉRDŐIV A HATÁSMÉRÉS ELŐKÉSZÍTÉSÉHEZ  
OKTATÓK SZÁMÁRA

5/3.

6. Használtak-e már olyan eszközöket, amelyeket most a workshopon alkalmaztatok?

.....  
.....  
.....  
.....  
.....  
.....

7. Hogyan viszonyultak a workshop formátumhoz a helyi közösség tagjai?  
(idegen formátum, otthonosan mozogtak)

.....  
.....  
.....  
.....  
.....  
.....

HACKATHON KÉRDŐIV A HATÁSMÉRÉS ELŐKÉSZÍTÉSÉHEZ  
OKTATÓK SZÁMÁRA

MINTA 5/5.

Megjegyzés:

.....  
.....  
.....  
.....  
.....  
.....  
.....  
.....  
.....  
.....

## HACKATHON KÉRDŐIV A HATÁSMÉRÉS ELŐKÉSZÍTÉSÉHEZ OKTATÓK SZÁMÁRA



A nyomtatható verzió elérhető [innen](#).

HACKATHON KÉRDŐIV A HATÁSMÉRÉS ELŐKÉSZÍTÉSÉHEZ  
OKTATÓK SZÁMÁRA

5/2.

3. Hogyan és milyen mértékben fejték ki vizuálisan magukat?

.....  
.....  
.....  
.....  
.....  
.....

4. Mi segített abban, hogy vizuálisan fejezzék ki magukat  
(pedagógiai eszközök, informális elem, játékos elem)?

.....  
.....  
.....  
.....  
.....  
.....

5. Vettek-e részt már hasonló workshopban, folyamatban?

.....  
.....  
.....  
.....  
.....  
.....

HACKATHON KÉRDŐIV A HATÁSMÉRÉS ELŐKÉSZÍTÉSÉHEZ  
OKTATÓK SZÁMÁRA

5/4.


8. Szakmai, oktatói vélemények szerint melyik kompetenciákat érdemes vagy szükséges mérni az egyhetes intenzív jelenlét során? Húzd alá a választ, illetve részletezd, hogy az adott kompetencián belül mire és hogyan érdemes figyelni? Ha bármilyen megjegyzésed, megfigyelésed van egy-egy kompetenciához kapcsolódóan, kérek, írd mellé!

KREATÍV KOMPETENCIÁK	EGYÜTTMŰKÖDÉSI KOMPETENCIÁK
TERVEZÉS	SEGÍTSÉGKÉRÉS- ÉS NYÚJTÁS
RENDSZERBEN GONDOLKODÁS	VERBÁLIS ELISMERÉS, ÉPÍTŐ KRITIKA FOGADÁSA ÉS ADÁSA EGYMÁS FELE
LOGIKAI GONDOLKODÁS	EGYÜTTMŰKÖDÉS
ASSZOCIÁCIÓS KÉPESÉG	ASSZERTIVITÁS
KEZDEMÉNYEZŐ ÉS VÁLLALKOZÓKÉPESÉG	KÖZÖS GONDOLKODÁS
HATÉKONY ÉS GYORS PROBLÉMAEGOLDÁS	KONCENTRÁCIÓS KÉPESÉGEK
KREATIVITÁS	AKTÍV HALLGATÁS; (LD. KONC. KÉPESÉGEK)
	VELEMÉNYNYILVÁNÍTÁSI KÉPESÉGEK

# HALLGATÓI KÉRDŐÍV // ELŐTTE



A nyomtatható verzió elérhető [innen](#).

**MÓDSZERTANI KÉZIKÖNYV**  **8/1.**

**II. FÉLÉV** x **10. ÉVFOLYAM**  
**HALLGATÓI KÉRDŐÍV // ELŐTTE**

Sorszáma: \_\_\_\_\_  
Név: \_\_\_\_\_

**1.** A nap bevezető előadásai mennyire tették világossá számodra a program szakmai célkitűzéseit, illetve mennyire segítettek megismerni a program kontextusát?

1. kevéssé  2. elégséges módon  3. inkább igen, mint nem  4. kíváncsi

Egyéb észrevétel:  
\_\_\_\_\_  
\_\_\_\_\_

**2.** Mit gondolsz, a háttérstáb előkészületei és a csapatvezetők programjai mennyire tudnak támogatni téged szakmai előmenetelében?

1. kevéssé  2. elégséges módon  3. inkább igen, mint nem  4. kíváncsi

Egyéb észrevétel:  
\_\_\_\_\_  
\_\_\_\_\_

**HALLGATÓI KÉRDŐÍV // ELŐTTE** **8/2.**

**3.** Mit vánsz szakmailag ettől az intenzív jelenléttől és programjaitól?

\_\_\_\_\_  
\_\_\_\_\_  
\_\_\_\_\_  
\_\_\_\_\_  
\_\_\_\_\_

Egyéb észrevétel:  
\_\_\_\_\_  
\_\_\_\_\_

**4.** Milyen változásra számítasz magaddal kapcsolatban a program hatására?

\_\_\_\_\_  
\_\_\_\_\_  
\_\_\_\_\_  
\_\_\_\_\_  
\_\_\_\_\_

Egyéb észrevétel:  
\_\_\_\_\_  
\_\_\_\_\_

**HALLGATÓI KÉRDŐÍV // ELŐTTE** **8/5.**

**3.** Hogyan értékeled a program szakmai keretrendszerét? (vs. előadások, napló)

\_\_\_\_\_  
\_\_\_\_\_  
\_\_\_\_\_  
\_\_\_\_\_  
\_\_\_\_\_

Egyéb észrevétel:  
\_\_\_\_\_  
\_\_\_\_\_

**4.** Hogyan értékeled a program operatív keretrendszerét? (utazás, szállásjáratás, étkezés, programok szervezése, stb.)

\_\_\_\_\_  
\_\_\_\_\_  
\_\_\_\_\_  
\_\_\_\_\_  
\_\_\_\_\_

Egyéb észrevétel:  
\_\_\_\_\_  
\_\_\_\_\_

**HALLGATÓI KÉRDŐÍV // ELŐTTE** **8/6.**

**5.** Mi az amit változtatnál, másképp csinálnál a program kapcsán (szabaddió, operatív keretrendszer, szakmai k.r., szervezés...)

\_\_\_\_\_  
\_\_\_\_\_  
\_\_\_\_\_  
\_\_\_\_\_  
\_\_\_\_\_

Egyéb észrevétel:  
\_\_\_\_\_  
\_\_\_\_\_

**6.** Hogyan értékeled az oktatók szerepvállalását a program során? (programok lebonyolítása, előadás, instrukciók, feladat delegálás, kommunikáció...)

\_\_\_\_\_  
\_\_\_\_\_  
\_\_\_\_\_  
\_\_\_\_\_  
\_\_\_\_\_

Egyéb észrevétel:  
\_\_\_\_\_  
\_\_\_\_\_

**HALLGATÓI KÉRDŐÍV // ELŐTTE** **8/3.**

**5.** Mi az, ami több tartozhat esetleg a programmal kapcsolatban?

\_\_\_\_\_  
\_\_\_\_\_  
\_\_\_\_\_  
\_\_\_\_\_  
\_\_\_\_\_

Egyéb észrevétel:  
\_\_\_\_\_  
\_\_\_\_\_

**6.** A helyszínbejárások közben ért impulzusok (pl.: megfigyelt jelenségek, szokatlan, kedves, vagy szakmailag releváns dolog):

\_\_\_\_\_  
\_\_\_\_\_  
\_\_\_\_\_  
\_\_\_\_\_  
\_\_\_\_\_

Egyéb észrevétel:  
\_\_\_\_\_  
\_\_\_\_\_

**HALLGATÓI KÉRDŐÍV // ELŐTTE** **KÉRDÉSOR UTÁNA 8/4.**

**1.** Milyen érzésekkel térsz haza a programról?

\_\_\_\_\_  
\_\_\_\_\_  
\_\_\_\_\_  
\_\_\_\_\_  
\_\_\_\_\_

Egyéb észrevétel:  
\_\_\_\_\_  
\_\_\_\_\_

**2.** Mennyiben valósult meg a cél, amiért éreztél a programra?

\_\_\_\_\_  
\_\_\_\_\_  
\_\_\_\_\_  
\_\_\_\_\_  
\_\_\_\_\_

Egyéb észrevétel:  
\_\_\_\_\_  
\_\_\_\_\_

**HALLGATÓI KÉRDŐÍV // ELŐTTE** **8/7.**

**7.** Hogyan értékeled a saját szerepvállalásod a program során? (közösség tagjaként való együttműködés, folyamatok segítése, instrukciók követése...)

\_\_\_\_\_  
\_\_\_\_\_  
\_\_\_\_\_  
\_\_\_\_\_  
\_\_\_\_\_

Egyéb észrevétel:  
\_\_\_\_\_  
\_\_\_\_\_

**8.** Mit gondolsz, milyen kompetenciád fejlődött a program során? (személyes/ designeri)

\_\_\_\_\_  
\_\_\_\_\_  
\_\_\_\_\_  
\_\_\_\_\_  
\_\_\_\_\_

Egyéb észrevétel:  
\_\_\_\_\_  
\_\_\_\_\_

**HALLGATÓI KÉRDŐÍV // ELŐTTE** **8/8.**

**9.** Összességében mit viszel magaddal a programról?

\_\_\_\_\_  
\_\_\_\_\_  
\_\_\_\_\_  
\_\_\_\_\_  
\_\_\_\_\_


Egyéb észrevétel:  
\_\_\_\_\_  
\_\_\_\_\_

**10.** Ajánlanád a programot ismerőseidnek, barátaidnak? Ha igen, miért? Ha nem, miért nem?

\_\_\_\_\_  
\_\_\_\_\_  
\_\_\_\_\_  
\_\_\_\_\_  
\_\_\_\_\_

Egyéb észrevétel:  
\_\_\_\_\_  
\_\_\_\_\_

# OKTATÓI KÉRDŐÍV // ELŐTTE / UTÁNA

 A nyomtatható verzió elérhető [innen](#).

**MÓDSZERTANI KÉZIKÖNYV**  
III/III/III x 12  
OKTATÓI KÉRDŐÍV // ELŐTTE

Sorozat /

**9/1.**

**1.** Milyen kézhezfogható eredményt (kompetencia, objekt) vársz az intenzív jelenléttől a workshopod során?

.....  
.....  
.....  
.....

Egyéb észrevétel:  
.....

**2.** Mint oktató, milyen pedagógiai és közösségi eredményeket vársz a résztvevőktől?

.....  
.....  
.....  
.....

Egyéb észrevétel:  
.....

**OKTATÓI KÉRDŐÍV // ELŐTTE** **9/3.**

**5.** Milyen szerepet tervezel vállalni abban, hogy a helyi közösség kreatív/újra, kreatív problémamegoldó képessége fejlődjön a foglalkozás ideje alatt?

.....  
.....  
.....  
.....

Egyéb észrevétel:  
.....

**6.** Mit gondolsz, a közösségépítést célzó, játékos feladatok mennyire készítettek elő a további együttműködést az egyetemi csapat és a helyi közösség között?

1. kevéssé  2. elégséges módon  3. inkább igen, mint nem  4. kiválóan

Egyéb észrevétel:  
.....

**OKTATÓI KÉRDŐÍV // ELŐTTE** **9/2.**

**3.** Definiáld kérlek röviden, számodra mit jelent a csapatkohézió, hogy néz ki egy jól működő csapat dinamikája?

.....  
.....  
.....  
.....

Egyéb észrevétel:  
.....

**4.** Milyen szerepet tervezel vállalni abban, hogy a helyi közösség csapatmunkája fejlődjön a foglalkozás ideje alatt?

.....  
.....  
.....  
.....

Egyéb észrevétel:  
.....

**OKTATÓI KÉRDŐÍV // ELŐTTE** **9/4.**

**8.** A saját workshopemmel mellett hogy értékeled az egész program szakmai célkitűzéseinek meggyazottságát?

1. kevéssé  2. elégséges módon  3. inkább igen, mint nem  4. kiválóan

Egyéb észrevétel:  
.....

**7.** Az előkészületek és a napi impulzusok alapján hogy érzed, a saját szakmai motivációd és a program szakmai célkitűzéseit mennyire találkoztok?

1. kevéssé  2. elégséges módon  3. inkább igen, mint nem  4. kiválóan

Egyéb észrevétel:  
.....

**OKTATÓI KÉRDŐÍV // UTÁNA** **9/5.**

**1.** Elégedett vagy az intenzív jelenléti eredményeivel?

1. teljes mértékben  2. egyáltalán nem

Egyéb észrevétel:  
.....

**2.** Mik azok a „sikerpontok”, amiket kiemelnél (pl. helyiek megnyitják a foglalkozás végére)?

.....  
.....  
.....  
.....

Egyéb észrevétel:  
.....

**OKTATÓI KÉRDŐÍV // UTÁNA** **9/6.**

**3.** Mik azok a „judarcpontok” amiket kiemelnél?

.....  
.....  
.....  
.....

Egyéb észrevétel:  
.....

**4.** Hogyan értékeled az adott intenzív jelenléti szakmai keretrendszerét?

1. nem sikeresnek  2. elég sikeresnek  3. inkább sikeresnek, mint nem  4. nagyon sikeresnek

Egyéb észrevétel:  
.....

**5.** Hogyan értékeled az adott intenzív jelenléti operatív keretrendszerét?

1. nem sikeresnek  2. elég sikeresnek  3. inkább sikeresnek, mint nem  4. nagyon sikeresnek

Egyéb észrevétel:  
.....

**OKTATÓI KÉRDŐÍV // UTÁNA** **9/8.**

**8.** Volt-e olyan workshopem, ami különösen hasznosnak bizonyult az általad leírt emelt kompetenciák fejlesztésében? Ha igen, melyik?

.....  
.....  
.....  
.....

Egyéb észrevétel:  
.....

**9.** Hogyan értékeled a helyi közösség és a köztudat közötti csapatmunkát?

1. abszolút kielégítő, görüldékony  2. kifejezetten nehézkes

Egyéb észrevétel:  
.....

**10.** Hogyan értékelned a helyi közösség és a hallgatók közötti csapatmunkát?

1. abszolút kielégítő, görüldékony  2. kifejezetten nehézkes

Egyéb észrevétel:  
.....

**OKTATÓI KÉRDŐÍV // UTÁNA** **9/7.**

**6.** Mi az, amit most máshogy csinálnál a workshopod szakmai programjában?

.....  
.....  
.....  
.....

Egyéb észrevétel:  
.....

**7.** Érzékeltél-e bármilyen előrelépést a helyi közösség szakmai kompetenciáiban? Ha igen, melyekben, milyen jellegű?

.....  
.....  
.....  
.....

Egyéb észrevétel:  
.....

**OKTATÓI KÉRDŐÍV // UTÁNA** **9/9.**

**11.** Hogyan értékelned a hallgatók és a köztudat közötti csapatmunkát?

1. abszolút kielégítő, görüldékony  2. kifejezetten nehézkes

Egyéb észrevétel:  
.....

**12.** Milyen nehézségeket tapasztal a hallgatókkal, a helyi közösséggel közös munka során?

.....  
.....  
.....  
.....

Egyéb észrevétel:  
.....

**13.** Mi az, amit magaddal viszel az eseményről?

.....  
.....  
.....  
.....

## GYEREK KÉRDŐÍV // ELŐTTE



A nyomtatható verzió elérhető [innen](#).

**MÓDSZERTANI KÉZIKÖNYV**  
 IIIIOIII x MAGYAR MÁLTAI SZERETTESZÖGEGYESÜLET  
**GYEREK KÉRDŐÍV // ELŐTTE**

Sorszám /anonimitás/

Mit vársz a héttől?

.....

.....

.....

Kérdés / állítás	Válasz
Szeretek a saját kezemmel tárgyakat létrehozni	egyáltalán nem igaz rám 1 2 3 4 nagyon igaz rám
Ha készítek valamit, örömmel tölt el	egyáltalán nem igaz rám 1 2 3 4 nagyon igaz rám
Cyakkran érzem magam kreatívnak	egyáltalán nem igaz rám 1 2 3 4 nagyon igaz rám
Feltalálom magam váratlan helyzetekben	egyáltalán nem igaz rám 1 2 3 4 nagyon igaz rám
Szívesen próbálok ki új dolgokat, eszközöket, technikákat	egyáltalán nem igaz rám 1 2 3 4 nagyon igaz rám
Szívesen dolgozom csapatban, több emberrel együtt	egyáltalán nem igaz rám 1 2 3 4 nagyon igaz rám
Inkább egyedül szeretek feladatokat megoldani	egyáltalán nem igaz rám 1 2 3 4 nagyon igaz rám
Úgy érzem, meg tudom oldani az új feladatokat	egyáltalán nem igaz rám 1 2 3 4 nagyon igaz rám
Szívesen gondolkodom új ötleteken, megoldásokon	egyáltalán nem igaz rám 1 2 3 4 nagyon igaz rám
Úgy érzem, a társaim támogatnak	egyáltalán nem igaz rám 1 2 3 4 nagyon igaz rám
Úgy érzem, számít a véleményem	egyáltalán nem igaz rám 1 2 3 4 nagyon igaz rám

Egyéb észrevétel, jegyzet

## GYEREK KÉRDŐÍV // UTÁNA



A nyomtatható verzió elérhető [innen](#).

**MÓDSZERTANI KÉZIKÖNYV**  
 IIIIOIII x MAGYAR MÁLTAI SZERETTESZÖGEGYESÜLET  
**GYEREK KÉRDŐÍV // UTÁNA**

Sorszám /anonimitás/

Teljesülték a vágyaid a héttel kapcsolatban? igen // nem

Ha **igen** jelöltél, mik azok a vágyaid amik, teljesültek?

.....

Ha **nem** jelöltél, mik azok a vágyaid amik, nem teljesültek?

.....

Kérdés / állítás	Válasz
Szeretek a saját kezemmel tárgyakat létrehozni	egyáltalán nem igaz rám 1 2 3 4 nagyon igaz rám
Örömmel tölt el, hogy közösen készítettünk valamit	egyáltalán nem igaz rám 1 2 3 4 nagyon igaz rám
Úgy érzem, ki tudtam fejezni az érzéseimet, gondolataimat a feladatokon keresztül (rajz, festés, fűrés, faragás, díszítés, animáció...)	egyáltalán nem igaz rám 1 2 3 4 nagyon igaz rám
Úgy érzem, a váratlan feladatokat, helyzeteket csapatban oldottuk meg a legsikeresebben	egyáltalán nem igaz rám 1 2 3 4 nagyon igaz rám
Úgy érzem, a váratlan feladatokat, helyzeteket csapatban oldottuk meg a legsikeresebben	egyáltalán nem igaz rám 1 2 3 4 nagyon igaz rám
Úgy érzem, a váratlan feladatokat, helyzeteket egyénileg oldottam meg a legsikeresebben	egyáltalán nem igaz rám 1 2 3 4 nagyon igaz rám
Szívesen próbálok ki új dolgokat, eszközöket, technikákat	egyáltalán nem igaz rám 1 2 3 4 nagyon igaz rám
Jó élmény volt együtt tölteni az időt és kitalálni új dolgokat	egyáltalán nem igaz rám 1 2 3 4 nagyon igaz rám
Úgy érzem, a csapatom támogatott engem a közös munka alatt	egyáltalán nem igaz rám 1 2 3 4 nagyon igaz rám
Úgy érzem, a héten sokszor elmondhattam a véleményem	egyáltalán nem igaz rám 1 2 3 4 nagyon igaz rám
Bármikor szívesen vennék részt hasonló programban	egyáltalán nem igaz rám 1 2 3 4 nagyon igaz rám

Mit tanultál a közösen eltöltött idő során? .....

Milyen emlékeket szerezteél ez idő alatt? .....

Ha megváltoztathatnál valamit, mi lenne az? .....

Mit mesélnél a közösen eltöltött időről egy barátodnak, aki nem volt jelen? .....

Egyéb észrevétel, jegyzet

## KÖZÖSSÉGI NAPLÓ



A nyomtatható verzió elérhető [innen](#).

**MÓDSZERTANI KÉZIKÖNYV**  
 IIIIOIII x MAGYAR MÁLTAI SZERETTESZÖGEGYESÜLET  
**KÖZÖSSÉGI NAPLÓ**

Sorszám /anonimitás/

Mi volt a mai nap legfontosabb élménye számodra? Meséld el képekben!

Mi volt a mai nap legfontosabb élménye számodra? Rajzold le!

Mi volt a mai nap legfontosabb élménye számodra? Írj levelet egy barátodnak, ismerősödnek!

.....

.....

.....

.....

.....

.....


.....









## PROGRAMTERV TERVEZŐ

 A nyomtatható verzió elérhető [innen](#).

### MÓDSZERTANI KÉZIKÖNYV

IIIQIIIIE x  MAGYAR MÁLTAI SZERETÉTSZOLGÁLAT

#### PROGRAMTERV RÖVID INTENZÍV JELENLÉTHEZ

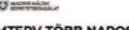


Workshop címe	
Mit szeretnénk elérni a két nap alatt?	
Hogyan tudunk kapcsolatot teremteni a résztvevőkkel és bizalmat kialakítani velük az alkotás során?	
Mi lesz az elkészített alkotás szerepe?	
Mik a főbb tulajdonságai a tervezett alkotásnak?	
Milyen anyagokkal dolgozunk?	
Mi az oktató szerepe a két nap alatt?	
Mi a helyi résztvevők szerepe a két nap alatt?	
-----	
-----	
-----	
-----	
-----	
-----	
-----	


## PROGRAMTERV TÖBB NAPOS JELENLÉTHEZ

 A nyomtatható verzió elérhető [innen](#).

### MÓDSZERTANI KÉZIKÖNYV

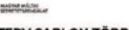
IIIQIIIIE x  MAGYAR MÁLTAI SZERETÉTSZOLGÁLAT

#### PROGRAMTERV TÖBB NAPOS INTENZÍV JELENLÉTHEZ 2/1




Workshop címe	
Workshop célja és főbb tulajdonságai	
Mit szeretnénk elérni a workshoppal? Mi a hét állógo célja?	
Milyen művészeti / designterületekre és médiumokra, diszciplínákra épít workshop?	
Milyen anyagból készül?	
Milyen méretű?	
Mi a szerepe, rendezetése a workshop során elkészült alkotásnak? (funkcionális, szimbolikus stb.)	
Funkcionális alkotás esetén milyen paraméterei vannak a használatnak? (mennyiben használható, hogyan, mennyiben léthatják stb.)	
Szimbolikus alkotás esetén, mi az az üzenet, amelyet az alkotás közvetlenül szeretne?	
Használatra, karbantartásra vonatkozó javaslatok, szükséges esetén szabályok	

### MÓDSZERTANI KÉZIKÖNYV

IIIQIIIIE x  MAGYAR MÁLTAI SZERETÉTSZOLGÁLAT

#### PROGRAMTERV SABLON TÖBB NAPOS INTENZÍV JELENLÉTHEZ 2/2.



Szerepkörök meghatározása	
Mi a hallgatók szerepe a projektben?	
Mi lesz a hallgatók feladata? Hogyan tudják segíteni a projekt sikerességét?	
Mi a gyerekek szerepe a projektben?	
Mi lesz a gyerekek feladata a projektben? Hogyan tudnak aktívan részt venni a projektben és szerepet játszani az alkotásban?	
Mi az oktató szerepe?	
-----	
-----	
-----	
-----	